



ÚZEMNÍ PLÁN CVRČOVICE

(KATASTRÁLNÍ ÚZEMÍ CVRČOVICE)

TEXTOVÁ ČÁST ODŮVODNĚNÍ

PAFF - architekti

KVĚTEN 2015

POŘIZOVATEL:

Magistrát města Kladna

adresa:
Magistrát města Kladna - úřad územního rozvoje
nám. Starosty Pavla 44
Kladno

272 52

SPRÁVNÍ ORGÁN VYDÁVJÍCÍ ÚP:

Obec Cvrčovice

adresa:
Obec Cvrčovice
Rudé armády 142
Cvrčovice

273 41

PROJEKTANT:

Ing. arch. Michaela Štádlarová, ČKA 03 121

atelier:
PAFF - architekti
spolupráce:
Ing. Milena Morávková

adresa:
Bulharská 1023/17
101 00 Praha 10

.....
Ing. arch. Michaela Štádlarová

OBSAH:

B.1) ODŮVODNĚNÍ ÚP - TEXTOVÁ ČÁST

1)	Vyhodnocení koordinace využívání území z hlediska širších vztahů v území	1
	1.1) Vyhodnocení souladu s požadavky vyplývajícími z PÚR ČR	1
	1.2) Vyhodnocení souladu s požadavky vyplývajícími z ÚPD vydané krajem	1
	1.3) Vyhodnocení souladu s požadavky vyplývajícími z ÚAP ORP Kladno	1
	1.4) Požadavky na řešení ÚPD sousedních obcí vyplývající z návrhu ÚP	2
2)	Pokyny pro zpracování dokumentace	2
	2.1) Vyhodnocení splnění zadávací dokumentace	2
	2.2) Vyhodnocení souladu s pokyny (podle § 53 odst.1) SZ pro zpracování dokumentace k opakovanému veřejnému projednání	4
3)	Komplexní zdůvodnění přijatého řešení	5
	3.1) Základní údaje o řešeném území	5
	3.2) Obyvatelstvo, stavební a bytový fond	5
	3.3) Ekonomická základna	7
	3.4) Doplňující informace a zdůvodnění (ve členění návrhu ÚP)	8
	Vymezení zastavěného území	8
	Ochrana a rozvoj hodnot území	8
	Přírodní podmínky a krajinný ráz	12
	Ochrana přírody a krajiny, zeleň	14
	Urbanistická koncepce	15
	Dopravní infrastruktura	15
	Technická infrastruktura	17
	Občanské vybavení	21
	Veřejná prostranství	22
	Nakládání s odpady	22
	Koncepce uspořádání krajiny	23
	Stanovení podmínek pro územní systém ekologické stability	24
	Stanovení podmínek pro prostupnost krajiny	25
	Stanovení podmínek pro protierozní opatření	26
	Stanovení podmínek pro ochranu před povodněmi	26
	Stanovení podmínek pro rekreaci	26
	Podmínky pro ochranu nerostných surovin, důsledky dřívější těžby, sesuvná území	26
	Ochrana prostředí, hygienická ochrana	28
	3.5) Limity využití území	28
	Limity využití území stávající	28
	Další omezení v území (s charakterem limitů využití území)	30
4)	Stanovení podmínek pro využití ploch s rozdílným způsobem využití	30
5)	Vyhodnocení předpokládaných důsledků navrhovaného řešení na ZPF	31
	5.1) Všeobecné údaje o zemědělském půdním fondu v řešeném území	31
	Charakteristika klimatických podmínek	
	Charakteristika hydrologických podmínek	
	Charakteristika zemědělské výroby	
	5.2) Vyhodnocení předpokládaných důsledků navrhovaného řešení na ZPF	33
6)	Vyhodnocení předpokládaných důsledků navrhovaného řešení na PUPFL	34
	Všeobecné údaje o lesích v řešeném území	
	Navrhovaná opatření	
7)	Návrh řešení požadavků obrany státu, požární ochrany a civilní ochrany	34
	Požadavky obrany státu	
	Požadavky požární ochrany	
	Požadavky civilní ochrany	

B.2) ODŮVODNĚNÍ ÚP - Přezkoumání pořizovatelem dle §53 STZ

1)	Postup při pořizení ÚP	36
2)	Soulad s politikou územního rozvoje a ÚPD vydanou krajem	36
3)	Soulad s cíli a úkoly územního plánování	37
4)	Soulad s požadavky stavebního zákona a jeho prováděcích právních předpisů	37
5)	Soulad s požadavky zvláštních právních předpisů a se stanovisky dotčených orgánů, popřípadě s výsledkem řešení rozporů	37
6)	Zpráva o vyhodnocení vlivů na udržitelný rozvoj prostředí	37
7)	Stanovisko krajského úřadu podle § 50 odst. 5 SZ	37
8)	Sdělení, jak bylo stanovisko podle § 50 odst. 5 SZ zohledněno	37
9)	Vyhodnocení využití zastavěného území a potřeby vymezení zastavitelných ploch	37
10)	Výčet záležitostí nadmístního významu, které nejsou řešeny v zásadách územního rozvoje s odůvodněním potřeby jejich vymezení	38
11)	Rozhodnutí o námitkách včetně samostatného odůvodnění	38
12)	Vyhodnocení připomínek	38

SEZNAM VÝKRESŮ:

<u>ozn.</u>	<u>název</u>
4	KOORDINAČNÍ VÝKRES
5	ŠIRŠÍ VZTAHY
6	VÝKRES PŘEDPOKLÁDANÝCH ZÁBORŮ PŮDNÍHO FONDU

B.1) ODŮVODNĚNÍ ÚP - TEXTOVÁ ČÁST**1) Vyhodnocení koordinace využívání území z hlediska širších vztahů v území****1.1) Vyhodnocení souladu s požadavky vyplývajícími z PÚR ČR**

Soulad s politikou územního rozvoje (PÚR ČR) ve znění aktualizace č.1

Řešené území není součástí vymezené specifické oblasti a současně neleží na rozvojové ose. Z politiky územního rozvoje (PÚR - ČR) pro územně plánovací dokumentaci vyplývá požadavek na prosazování priorit pro zajištění udržitelného rozvoje území:

- Ve veřejném zájmu chránit a rozvíjet přírodní, civilizační a kulturní hodnoty území, včetně urbanistického, architektonického a archeologického dědictví. Zachovat ráz jedinečné urbanistické struktury území, struktury osídlení a jedinečné kulturní krajiny, které jsou výrazem identity území, jeho historie a tradice.
- Hospodárně využívat zastavěné území a zajistit ochranu nezastavěného území.
- Vytvářet územní podmínky pro zvyšování a udržování ekologické stability a k zajištění ekologických funkcí krajiny ve volné krajině, pro ochranu krajinných prvků přírodního charakteru v zastavěných územích a pro zvyšování a udržování rozmanitosti venkovské krajiny s ohledem na cílové charakteristiky krajiny.

Vyhodnocení:

Území obce patří do rozvojové oblasti Praha OB1 - Rozvojová oblast Praha (aktualizací č.1 dnes nazvána Metropolitní). Územně plánovací dokumentace respektuje úkoly pro územní plánování vyplývající pro tuto oblast (rozvoj bydlení upřednostnit uvnitř zastavěného území a předcházení prostorově sociální segregaci, fragmentaci a zaborům ploch veřejně přístupné zeleně). Cílem urbanistické koncepce je zachování urbanistické struktury stávající zástavby a její logický rozvoj. Územním plánem jsou navrženy v zastavěném území plochy přestavby s cílem umožnit v těchto plochách adekvátní využití. Zastavitelné plochy jsou přednostně vymezeny s ohledem na potenciál rozvojových možností, pouze v sousedství zastavěného území v lokalitách, které logicky navazují na předchozí územní rozvoj a jsou limitně minimálně omezené.

Územním plánem je navržena základní koncepce uspořádání krajiny s ohledem na zachování a podporu přírodních a krajinných hodnot. Územním plánem jsou navržena opatření protierozní ochrany, je vymezený územní systém ekologické stability, jako základ ekologické stability území.

1.2) Vyhodnocení souladu s požadavky vyplývajícími z ÚPD vydané krajem

Nadřazená ÚPD Zásady územního rozvoje (ZÚR) Středočeského kraje, které toto území upřesňují, byly vydány zastupitelstvem Středočeského kraje dne 19. prosince 2011. Ze zásad územního rozvoje Středočeského kraje vyplývají pro řešené území zejména tyto požadavky:

- Řešené území se nachází v rozvojové oblasti OB1 Praha.
- Návrh územního plánu bude respektovat tyto stávající a plánované limity ze ZÚR:
 - stávající elektrorozvodnou soustavu - nadzemní el.vedení 110 kV,
 - navrženou elektrorozvodnou soustavu - nadzemní el.vedení 400 kV (vymezená veřejně prospěšná stavba VPS E01),
 - významnou radioreléovou trasu (paprsek),
 - vodovodní přivaděč a zásobovací řady,
 - respektovat ochranná pásma letiště Václava Havla Praha,
 - respektovat ochranná pásma celostátní dráhy,
- Obec se nachází v krajině relativně vyvážené (N05).

ZÚR stanovují tyto cíle pro územní plánování (týká se zejména řešeného území):

- i) pro rozvoj bydlení sledovat možnosti transformace ploch v zastavěném území sídel a využití dosud volných ploch vymezených v zastavitelném území v územních plánech obcí;
- n) respektovat prvky přírodních, kulturních a civilizačních hodnot území;
- o) chránit ve zvýšené míře pozitivní znaky charakteristik krajinného rázu a dotvářet krajinu s cílem zvýšení její estetické hodnoty a ekologické stability před nekoordinovanou výstavbou.

Vyhodnocení: Zásady jsou v souladu s návrhem ÚP Cvrčovice.

ZÚR stanovují tyto úkoly pro územní plánování:

- d) ověřit rozsah zastavitelných ploch v sídlech a stanovit směry jejich využití s ohledem na kapacity obsluhy dopravní a technickou infrastrukturu, na možnosti rozvoje

Vyhodnocení: Úkoly jsou v souladu s návrhem ÚP Cvrčovice.

1.3) Vyhodnocení souladu s požadavky vyplývajícími z ÚAP ORP Kladno

Z územně analytických podkladů (aktualizace 2014) vyplývají zejména aktualizované záměry ochrany zájmů dopravy, technické vybavenosti, kulturních a přírodních hodnot. V řešeném území jsou evidovány limity využití území a sledované hodnoty území blíže specifikované dále v textu - kapitola 3.5.

Ve zpracovaném Rozboru udržitelného rozvoje území je pro území obce Cvrčovice provedeno vyhodnocení s těmito závěry:

- v rámci environmentálního pilíře vykazuje zájmové území kladné hodnoty,
- v rámci hospodářského rozvoje vykazuje zájmové území záporné hodnoty (obec se slabým ekonomickým zázemím, absence kanalizace, dobrá dopravní dostupnost zvyšuje ekonomický potenciál obce pouze základní občanská vybavenost),
- v rámci sociálního pilíře vykazuje zájmové území kladné hodnoty.

Cílem územního plánu je zejména:

- zpracovat veřejně prospěšnou stavbu ze ZÚR Středočeského kraje – oblast elektroenergetiky E01- vedení 400 kV TR Výškov - TR Řeporyje – varianta A; jedná se o koridor mezinárodního a republikového významu.
- zachovat architektonické hodnoty a další památky,
- ochrana krajiny před možnými záměry eventuální těžby
- důsledná ochrana vodních toků a podzemních vod
- stavba splaškové kanalizace (Čabárna)
- zvyšování retenční kapacity území výsadbou mimolesní zeleně
- ochrana prvků ÚSES, Zvyšování podílu trvalého travního porostu na svažitých pozemcích
- zvyšování podílu racionálně obhospodařované zemědělské krajiny
- zachování kvalitních hodnot pro bydlení stabilizací rozvoje obce,
- zajištění koncepčního rozvoje u lokalit skupinové výstavby
- podpora cykloturistiky, pěší turistiky
- podpora rozvoje pracovních aktivit v místě, ve sféře výroby i služeb
- podpora rozvoje služeb, občanské vybavenosti.

1.4) Požadavky na řešení ÚPD sousedních obcí vyplývající z návrhu ÚP

Z hlediska pořizování ÚPD sousedních obcí je třeba sledovat koordinaci požadavků vyplývajících z platné nadřazené ÚPD (nadřazené systémy vedení VVN). Dále je nutno sledovat a zajišťovat provázanost lokálních ÚSES - viz. popis dále v textu.

2) Pokyny pro zpracování dokumentace

2.1) Vyhodnocení splnění zadávací dokumentace

ÚP prověřil a navrhl rozvoj v lokalitách specifikovaných zadáním:

1- Požadavky na urbanistickou koncepci.

Projektantem byla prověřena a doplněna urbanistická koncepce, zejména plošné a prostorové uspořádání zastavěného území, s ohledem na potenciál rozvoje byly prověřeny možné změny , včetně vymezení nových zastavitelných ploch.

Požadavky a hlavní záměry obce:

- Rozvoj ploch pro bydlení
Územní plán prověřil a navrhne rozvoj převážně v lokalitách, které jsou již v platném ÚPO vymezeny jako rozvojové, případně výhledově pro bydlení. Umístění rozvojových lokalit je prioritně směřováno do nekonfliktních lokalit navazujících na zastavěné území Cvrčovic.
- Rozvoj plochy pro veřejnou občanskou vybavenost je směřován do centra Cvrčovic (pozemek ve vlastnictví obce).

V rámci konkrétních požadavků na rozvoj území obce byly v územním plánu prověřeny i tyto konkrétní požadavky na změnu využití území (od občanů, firem) s těmito závěry:

- *požadavek na změnu na pozemku č. 498/1 v k.ú. Cvrčovice, prověřit jako plochu pro rodinné domy*
po prověření byla část pozemku zařazena do zastavitelné plochy Z7 s podmínkami pro výstavbu.
- *požadavek na změnu poz. 490/23, 490/24 v k.ú. Cvrčovice, prověřit jako plochu pro bydlení*
po prověření nebyly pozemky zařazeny k zástavbě - lokalita zasahuje do volné krajiny a byla by nevhodným precedents pro výstavbu na stržovitém svahu Týnického potoka. Pozemek je vedený jako trvalý travní porost a nachází se v pohledově exponovaném místě (svah nad významným krajinným prvkem Čabárna) mimo stávající kompaktní linii zástavby hornické kolonie. Realizací zástavby by došlo ke snížení přírodní a historické hodnoty krajinného rázu (§12 zák. č.114/1992 Sb.)
- *požadavek na změnu poz. 495/4 v k. ú. Cvrčovice, prověřit jako plochu pro rodinné bydlení*
po prověření nebyl pozemek zařazen k zástavbě - lokalita zasahuje do volné krajiny, důlní odval. Jedná se o zásah do přírodních lokalit – volné krajiny. Kromě zásahu do volné krajiny, lokalita nenavazuje na zastavěné ani zastavitelné území a není zajištěn dostatečný dopravní přístup. Území je podle územně analytických podkladů odval (potenciálně nestabilní území). Zda se jedná fakticky o odval bylo ověřováno u Obvodního báňského úřadu, bez konkrétního stanoviska a u Palivového kombinátu Ústí nad Labem s výsledkem , že je nepravděpodobné, že na uvedené parcele docházelo ke skládkování odvalového materiálu. Lokalita je sice přístupná

obecní zpevněnou cestou umístěnou na parc. č. 495/7 (ostatní plocha a cestou ve vlastnictví IMBCZ parc. č. 495/13 (ostatní plocha, komunikace), ale nemá návaznost na komunikační systém v osadě Ferdinandka. Přístup je jedině možný přes lokalitu ve vlastnictví IMBCZ s.r.o. a vede zde zpevněná komunikace k parc. č. st. 40/1 a parc. č. 495/4. Tedy není zajištěn dostatečný přístup k lokalitě ve volné krajině. Dle údajů KN má šířka přístupové komunikace od zástavby 2,3m - 2,7 m. Dotčená lokalita nevhodně vybíhá do volné krajiny mimo území navržené územním plánem k zástavbě. Požadovaný rozvoj je v rozporu ze základními dokumenty z hlediska územního plánování např. PÚR, republikové priority bod 2.2 (16) „Při stanovování způsobu využití území v územně plánovací dokumentaci dávat přednost komplexním řešením před uplatňováním jednostranných hledisek a požadavků, které ve svých důsledcích zhoršují stav i hodnoty území. Při řešení ochrany hodnot území je nezbytné zohledňovat také požadavky na zvyšování kvality života obyvatel a hospodářského rozvoje území.....“ a bod 2.2.(19) „.....Hospodárně využívat zastavěné území a zajistit ochranu nezastavěného území (zejména zemědělské a lesní půdy) a zachování veřejné zeleně, včetně minimalizace její fragmentace.. Cílem je účelné využívání a uspořádání území úsporně v nárocích na veřejné rozpočty na dopravu a energie, které koordinací veřejných a soukromých zájmů na rozvoji území omezuje negativní důsledky suburbanizace pro udržitelný rozvoj území“.

- *požadavek na změnu části (přiléhající k zastavěnému území) poz. 493/1 v k.ú.Cvrčovice, prověřit jako plochu pro rodinné bydlení*
po prověření nebyl pozemek zařazen k zástavbě - lokalita zasahuje do volné krajiny, VKP, prvků ÚSES

Pozemek je katastrálně evidovaný jako ostatní - manipulační plocha je neoplocený. V části přiléhající k zastavěnému území Čabárny má pozemek výrazně přírodní charakter. Pozemek je ukloněný k severozápadu s celkovým výškovým převýšením cca 20 m. Dle studie "Ovlivnění katastrálního území Cvrčovice hornickou činností" (GSP s.r.o., Ostrava - 10/2000) je na tento svah možno nahlížet jako na potenciálně sesuvný. Nestabilita tohoto území předurčuje potenciální rizika území. Zároveň by se výstavba dostala mimo stávající kompaktní linii zástavby hornické kolonie (jednořadá zástavba podél komunikace). Záměr je v kontaktní poloze s VKP. Záměrem orgánu ochrany přírody je zachování lokality v současné podobě s podporou takových zásahů, které podpoří ekologicko - stabilizační funkci VKP jako krajinnotvorného prvku a biotopu zvláště chráněných živočichů a rostlin.



- *požadavek na změnu poz. 497/3 v k. ú. Cvrčovice, prověřit využití převážné části pozemku pro smíšené bydlení venkovské a cca 1/3 pozemku jako doplňující veřejnou občanskou vybranost sportovně rekreačního charakteru, veřejná prostranství, dětská hřiště.*
po prověření byla menší část pozemku zařazena do zastavitelné plochy Z10 s podmínkami pro zástavbu, větší část do opatření nestavební povahy v krajině N5 s možností rekreačního (nepobytového využití).
- *požadavek na změnu poz. 495/2 v k. ú. Cvrčovice, prověřit využití pro doplňující veřejnou občanskou vybranost sportovně rekreačního charakteru, veřejná prostranství, dětská hřiště.*
po prověření nebyl pozemek zařazen k zástavbě - lokalita zasahuje do volné krajiny, důlní odval.

- *požadavek na změnu na poz. 498/2 v k.ú. Cvrčovice, prověřit využití pozemku jako smíšené plochy obytné*
po prověření nebyl pozemek zařazen k zástavbě pro tento účel - je nežádoucí roztahovat obytnou zástavbu do volné krajiny; v části plochy navazující na současnou zástavbu je umožněn rozvoj pro sportovní vyžití - navržena zastavitelná plocha Z 9 (v současnosti je část pozemku pro tyto účely již využívána).
- *požadavek na změnu poz. 199/3, 598 v k.ú. Cvrčovice, prověřit využití pozemků jako smíšené plochy venkovské,*
po prověření nebyly pozemky zařazeny k zástavbě - lokalita zasahuje do OP výroby elektřiny; rozvíjení samoty je z urbanistického hlediska nevhodné.
Funkční vymezení ploch reaguje na stávající stav, kdy proběhla transformace části původního areálu na výrobu elektřiny (FVE), dlouhodobě nevyužívané zemědělské objekty byly asanovány. Zmiňované pozemky jsou v současnosti neoplocené, katastrálně evidované jako ostatní plocha, zemědělsky využívané a jsou prostorovou cezurovou mezi stávající samotou č.p. 223 (objekt k bydlení) a výrobnou elektřiny - viz. foto.
Podle § 46 odst. 7 energetického zákona je ochranné pásmo výroby elektřiny vymezeno svislými rovinami vedenými ve vodorovné vzdálenosti 20 m od vnějšího líce obvodového pláště výroby elektřiny. OP FVE zasahuje část pozemků 199/3 a 598 (viz. též koordinační výkres).



- *požadavek na změnu poz.č. 597, 39, 389/6 v k.ú. Cvrčovice plochy pro bydlení v rod. domech*
pozemek č. 597 a pozemek č. 39 již je součástí zastavěného území s funkčním využitím plochy smíšené-venkovské (oplocené pozemky v historickém jádru Cvrčovic); pozemek 389/6 je součástí zastavitelné plochy Z3 s podmínkami pro výstavbu.

Požadavky na koncepci uspořádání krajiny.

Požadavky byly splněny.

Návrhem regulativů byly regulována stavební činnost v krajině podle § 18 odst. 5 stavebního zákona.

Požadavky na veřejně prospěšné stavby, veřejně prospěšná opatření a asanace

Jako veřejně prospěšné stavby mohou být vymezeny stavby pro veřejnou infrastrukturu určenou k rozvoji nebo ochraně území obce, kraje nebo státu. Dle požadavků *Zásad územního rozvoje Středočeského kraje* je v trase jižně od Cvrčovic navržen koridor pro umístění nadzemního el. vedení 400 kV - veřejně prospěšná stavba VT 1.

Územním plánem byla navržena veřejná prostranství, pro něž lze uplatnit předkupní právo- viz body vyhlášky 500/2006 Sb. Tato veřejná prostranství - komunikace umožní dopravní přístup (pěší, motorových vozidel) do návrhových lokalit rozvoje pro obytnou výstavbu.

Požadavky vyplývající ze zvláštních právních předpisů, požadavky a pokyny pro řešení hlavních střetů zájmů a problémů v území, požadavky na vymezení zastavitelných ploch a ploch přestavby s ohledem na obnovu a rozvoj sídelní struktury v rozvojové oblasti nebo v rozvojové ose

Požadavky byly respektovány.

2.2) Vyhodnocení souladu s pokyny (podle § 53 odst.1) SZ pro zpracování dokumentace k opakovanému veřejnému projednání

Pokyny (podle § 53 odst.1) SZ pro zpracování dokumentace k opakovanému veřejnému projednání byly respektovány a zapracovány do úpravy ÚP Cvrčovice (leden 2015).

Nad rámec těchto pokynů byly provedeny tyto úpravy:

- úprava trasy účelové cesty za zahrádkami na poz. p. č. 493/1 dle aktuálního stavu;
- úprava lokality Z7 vzhledem k uplatnění námítky vlastníka pozemku 495/8 (zrušení navržené plochy veřejného prostranství a úprava regulativu v rámci této lokality).

3) Komplexní zdůvodnění přijatého řešení

3.1) Základní údaje o řešeném území

Obec Cvrčovice leží asi šest kilometrů severovýchodně od města Kladna a cca 15 km jihovýchodně od Slaného. Katastrem sousedních obcí Brandýsek a Stehelčevy prochází silnice R7 (Praha - Slaný > Chomutov), která je páteří dopravní trasou. Katastrálním územím obce prochází v krátkém úseku jednokolejná železniční trať č. 093 Kladno - Kralupy nad Vltavou. Ve řešeném území se uplatňují zájmy letecké dopravy (ochranná pásma) z mezinárodního letiště Praha-Ruzyně ležícího asi 10 kilometrů jihovýchodně od zájmového území.

Dopravní dostupnost vůči nadřazeným sídelním útvarům je efektivní. Kvalitní dopravní spojení i s centrální sídelní aglomerací Prahy má významný vliv na stabilizaci stávajícího stavebního fondu (bydlení, rekreace) a na rozvojové tendence zejména v oblasti bydlení. Zastavěné území plní především obytnou funkci, menší roli má rekreace či výroby. Z hlediska ekonomiky se projevují tradiční vazby na sídla střediskového významu. Spádovost je zaměřena zejména do regionálních středisek - Kladno, Slaný a do Prahy.

Správní území obce má výrazně zemědělský charakter, lesnatost je minimální. Z hlediska krajinnotvorných způsobů využívání se v převažující míře jedná o mírně zvlněnou plošinu ukloněnou k severozápadu i severovýchodu, s maloplošnými lesními fragmenty a minimem vodních ploch či toků, z nichž je niva Týnického potoka společně s porosty přilehlých strání přírodně nejhodnotnější částí území.

Převážná část řešeného území je charakterizována (zejména v důsledku hlubinného dobývání) nepříznivými inženýrsko-geologickými poměry. V krajině i v sídle jsou patrné zřetelné zásahy vzniklé v důsledku těžby surovin (odvaly, haldy, terénní zářezy). Dřívější hornická činnost měl i silný vliv na sídelní strukturu - vznik hornických osad. Ferdinandka a Čabárna.

Úhrnné hodnoty druhů pozemků (údaje v ha):

zemědělská půda:	189,4608
lesy:	7,5804
vodní plocha:	0,0357
zastavěná plocha:	8,6996
ostatní plocha:	42,7507
<u>celkem:</u>	<u>248,5272</u>
budovy s č.p.:	266
budovy s č.ev.:	2
budovy bez čísla:	63
rozestavěná budova:	3

■ Zdroj: Katastrální úřad Středočeského kraje, pracoviště Kladno - údaje k 28.3.2012.

Sousední územní obvody:

Řešené území sousedí s obcemi (všechny Středočeský kraj, okres Kladno):	
obec/město	katastrální území
Brandýsek	Brandýsek
Stehelčevy	Stehelčevy
Kladno	Vrapice
Kladno	Dubí u Kladna
Kladno	Hnidousy

Příslušnost k vybraným úřadům státní správy:

Pověřený obecní úřad:	Kladno
Obec s rozšířenou působností:	Kladno
Matriční úřad	Brandýsek
Finanční úřad	Kladno
Stavební úřad	Kladno

Účast ve sdružení obcí:

Cvrčovice nejsou účastníkem sdružení obcí.

Schválená územně plánovací dokumentace obce:

Pro řešené území byl v minulosti zpracován Územní plán obce Cvrčovice (PAFF - projekční kancelář, spolupráce Ing. arch. Michaela Štádlarová - platnost ÚP 25.12.2002), ve znění pozdější změny č.1 (zpracoval Ing. arch. Michaela Štádlarová). Nový územní plán převážně navazuje na urbanistickou koncepci danou předchozí dokumentací. Změna podmínek v území je však podkladem pro nové funkční a prostorové uspořádání.

3.2) Obyvatelstvo, stavební a bytový fond

Obyvatelstvo

Vývojovou řadu počtu obyvatel lze rozdělit do několika základních etap. V období 1869 - začátek I. světové války je možno sledovat postupný nárůst počtu obyvatelstva s vrcholem v první dekádě 20. století. V období meziválečném populace ve Cvrčovicích roste s mezníkem v období před II. světovou

válkou. Poválečné období se vyznačuje výrazným poklesem počtu obyvatel souvisejícím i s postupným útlumem důlní činnosti (zejména por. 1945). V dekadě devadesátých let byl však tento pokles ve srovnání s dřívějším obdobím minimální, spíše se jednalo o stagnaci. V poslední dekádě se však naplnil očekávaný nárůst počtu obyvatel související s kladným saldem migrace. Konkrétně se jedná o nárůst o 26% (557 < 705)! Demografická křivka je tedy v současnosti na úrovni poloviny poloviny 70. let minulého století. Dle podkladů Obecního úřadu dnes žije v obci trvale 704 obyvatel, z toho ve Cvrčovicích 622, na Ferdinandce 41 obyvatel a na Čabárně 41 obyvatel.

Z hlediska věkové struktury je v obci značný podíl počet obyvatel v produktivním věku, i do budoucna je možno vzhledem ke změnám migračního salda (stěhování za levnějším bydlením do kvalitního přírodního prostředí) očekávat i další nárůst počtu produktivního obyvatelstva v obci.

Obec Cvrčovice má rozvojové perspektivy, což je dáno zejména rychlou dopravní dostupností center větších ekonomických aktivit a pracovních příležitostí (Kladno, Slaný, Praha) i poměrně kvalitním přírodním prostředím. Dalším pozitivním rozvojovým faktorem je i rozvoj v oblasti technické obsluhy.

Vývoj počtu obyvatelstva v letech 1869 - 2011

1869	1880	1890	1900	1910	1921	1930	1950	1961	1970
1981	1991	2001	2011						
486	1036	1216	1250	1396	1292	1143	903	851	767
691	566	557	705						

Počet obyvatelstva dle produktivního věku:

		Celkem	muži	ženy
Obyvatelstvo celkem k 28.3.2011		705	355	350
z toho rodinný stav	svobodní, svobodné	261	147	114
	ženatí, vdané	314	157	157
	rozvedení, rozvedené	82	43	39
	vdovci, vdovy	48	8	40

Stavební a bytový fond

Za posledních deset let se dle údajů ČSÚ (srovnej 2001 a 2011) zvýšil počet trvale obydlených domů (145 na 224). Za posledních deset let (srovnej 2001 a 2011) se zvýšil počet trvale obydlených bytů (163 na 254). Neobydlené byty slouží ojediněle k rekreaci - chalupaření.

Vývoj počtu domů (obydlených) v letech 1869 - 1991 (v letech 1961/1991 trvale obydlených):

1869	1880	1890	1900	1910	1921	1930	1950	1961	1970
1981	1991	2001							
42	86	97	107	123	123	155	183	215	217
214	192	159							

Domovní a bytový fond 2001/2011:

domy celkem	trvale obydlené	byty celkem	trvale obydlené	neobydlené
159	145 (z toho 5 bytových domů)	179	163	16
255	224 (z toho 4 bytové domy)		254	

Domovní a bytový fond k 26.3. 2011:

		Celkem	rodinné domy	bytové domy	ostatní budovy
Domy úhrnem		255	249	4	2
Domy obydlené		224	219	4	1
z toho podle vlastnictví domu	fyzická osoba	209	208	1	-
	obec, stát	1	-	1	-
	bytové družstvo	-	-	-	-

	spoluvlastnictví vlastníků bytů	8	7	1	-
z toho podle období výstavby nebo rekonstrukce domu	1919 a dříve	50	50	-	-
	1920 - 1970	75	75	-	-
	1971 - 1980	24	23	1	-
	1981 - 1990	14	14	-	-
	1991 - 2000	20	19	1	-
	2001 - 2011	38	36	2	-

		Celkem	rodinné domy	bytové domy	ostatní budovy
Obydlené byty celkem		254	236	17	1
z toho právní důvod užívání bytu	ve vlastním domě	212	212	-	-
	v osobním vlastnictví	5	1	4	-
	nájemní	17	5	12	-
	družstevní	-	-	-	-
z toho s počtem obytných místností	1	4	2	2	-
	2	18	15	3	-
	3	59	54	5	-
	4	71	68	3	-
	5 a více	91	90	1	-

3.3) Ekonomická základna

Kat. území obce Cvrčovice má převážně zemědělský charakter. Po ukončení hornické činnosti zde převažuje vyjížďka za prací (Kladno, Slaný, Praha). Ze 324 zaměstnaných osob vyjíždí 176. V místě je v současné době zaměstnáno cca 60 obyvatel obce.

Za posledních deset let se dle údajů ČSÚ (srovnej 2001 a 2011) zvýšil počet ekonomicky aktivních obyvatel z 284 na 360. Tento pozitivní ukazatel je dán zejména přílivem obyvatelstva v produktivním věku - mladých rodin s dětmi.

Ekonomická aktivita obyvatel k 3/2011:

			Celkem	muži	ženy
Ekonomicky aktivní celkem			360	201	159
v tom:	zaměstnaní		324	182	142
	z toho podle postavení v zaměstnání	zaměstnanci	234	120	114
		zaměstnavatelé	18	15	3
		pracující na vlastní účet	50	39	11
	ze zaměstnaných	pracující důchodci	19	10	9
		ženy na mateřské dovolené	6	-	6
	nezaměstnaní		36	19	17
Ekonomicky neaktivní celkem			319	137	182
z toho	nepracující důchodci		136	51	85
	žáci, studenti, učni		102	54	48
Osoby s nezjištěnou ekonomickou aktivitou			26	17	9

Vyjíždka, zaměstnanost k 3/2011:

			Celkem
Vyjíždějí celkem			176
v tom	vyjíždějí do zaměstnání		124
	v tom	v rámci obce	11
		do jiné obce okresu	59
		do jiného okresu kraje	10
		do jiného kraje	44
		do zahraničí	-
	vyjíždějí do škol		52
	v tom	v rámci obce	-
		mimo obec	52

Charakteristika zařízení výroby a výrobních služeb

Pracovní příležitosti poskytuje zejména pekárna v centru obce a ostatní drobné živnostenské provozovny:

Stávající výrobní a skladovací objekty a zařízení:

- Cvrčovická pekárna, s.r.o., čp. 234,

Drobné živnostenské provozovny:

- autoservis čp. 229,
- ostření nástrojů, soustružení čp. 37,
- truhlářství čp.188,
- čistírna čp. 205,
- zednické práce čp. 7,
- doprava čp. 71,
- autoservis čp. 227,
- kominictví čp. 15.

Další výrobní areály se specifickým využitím:

- Po demolici budov v bývalém zemědělském areálu na jižním okraji Cvrčovic tento slouží jako výroba elektrické energie - fotovoltaická elektrárna.

Územní plán zachovává stávající výrobní plochy. Areál pekárny v centru sídla má významný stabilizační vliv na místní populaci. Stávající zařízení jsou zahrnuta do funkčního využití ploch výroby a skladování, pokud je u nich zajištěn přístup z ploch dopravní infrastruktury.

Územní plán připravil územní podmínky tak, aby v plochách zejména se smíšenou funkcí bylo umožněno rozvíjet služby, drobnou výrobu a řemesla a další podnikatelskou činnost související např. s hospodařením.

3.4) Doplnující informace a zdůvodnění (ve členění návrhu ÚP)

Vymezení zastavěného území

Na území obce Cvrčovice je k datu 7. 2. 2014 vymezeno celkem šest zastavěných území:

sídelní útvar Cvrčovice	2 zastavěná území
sídelní útvar Ferdinandka	1 zastavěné území
sídelní útvar Čabárna	1 zastavěné území
samota na "vlečce k Buštěhradské dráze"	1 zastavěné území
veřejné pohřebiště Brandýsek	1 zastavěné území

Pozn.: Do zastavěného území jsou zahrnuty pozemky v intravilánu sídla (s výjimkou vinic, chmelnic a zahradičství a pozemků přiléhajících k hranici intravilánu navrácených do orné půdy nebo do lesních pozemků). Do zastavěného území jsou dále, mimo intravilán sídla, zahrnuty zastavěné stavební pozemky, stavební proluky, pozemní komunikace nebo jejich části, ze kterých jsou vjezdy na ostatní pozemky zastavěného území, veřejná prostranství a další pozemky, které jsou obklopeny pozemky zastavěného území (s výjimkou pozemků vinic, chmelnic a zahradičství). Zastavěným stavebním pozemkem je pozemek evidovaný v katastru nemovitostí jako stavební parcela a další pozemkové parcely zpravidla pod společným oplocením, tvořící souvislý celek.

Ochrana a rozvoj hodnot území

Stručná historie (Cvrčovice)

.... nejstarší zpráva pochází z r.1316, kdy se připomíná "Tyessek de Swyrczovicz", což ukazuje na původní podobu jména Svrčovice podle osobního jména Svrč. Kolem roku 1415 se připomíná ve Cvrčovicích dvůr, který obdržel Stan z Třebíze od Pražanů za prokázané služby. V době feudální patřily Cvrčovice k velkostatku Kladno v kraji Rakovnickém (držitel opat řádu benediktinů v Broumově). Až do druhé poloviny 18. stol. byly Cvrčovice typickou zemědělskou obcí. Léta 1772 - 1775 znamenají počátek přeměny zemědělské vesnice na ves hornickou. Od roku 1850 náležely Cvrčovice k politickému i

soudnímu okresu Slaný v Pražském kraji. Do roku 1915 byly Cvrčovice součástí obce Brandýsek, školou a poštovním úřadem patřily do Olšan a přiřazeny byly do Vrapic.

V okolí Cvrčovic a Vrapic se koncem 18. století a v první polovině 19. století otevíraly první kamenouhelné doly, mezi jejichž prvními zakladateli byla buštěhradská vrchnost. Nejstarším zachovaným dolem ležícím na hranicích cvrčovického katastru je důl Ludmila. Byl hloubený r. 1822, zanikl r. 1890 a dlouhá léta sloužil jako výdušná šachta.... V letech 1840 - 1846 byl na východ od Ludmily vyhlouben důl Vítek, který zanikl r. 1891 a zbyla z něho pouze halda. Ve stejné době 1840 - 1841 byl hlouben i důl Marie Antonie (tzv. Antonínka) a na sever od něho asi v r. 1836 důl Václav. V r. 1868 byl důl Marie Antonie vyuhlen a 1.7. 1899 byl zde provoz zastaven. Největším dolem cvrčovického katastru byl důl Ferdinand pojmenovaný podle majitele buštěhradského panství Ferdinanda I. Byl hlouben nadvakrát, prvně v r. 1849 - 1852, podruhé v letech 1871 - 1875. Z provozu byl důl vyřazen v r. 1915 a dolové pole pod ním dostalo 3.5.1946 jméno po Antonínu Zápotockém - Antonín II. V těsné blízkosti dolu Ferdinand se nacházel důl František Josef, od roku 1918 důl Prago I., který v roce 1946 splynul s dolem Ant. Zápotocký. V obci samotné byla v roce 1871 zbudována těžní a větrná jáma Julius v majetku Pražské železářské společnosti, která byla spojena se štolou "Boží požehnání". Jáma byla zasypaná a uzavřena povalem v r. 1960.

S počátky dolování souvisí i výstavba hornických kolonií. jedna z nejstarších byla u dolu Ludmila. Roku 1872 postavila Pražská železářská společnost na konci Cvrčovic 5 domů. Znamější je však kolonie Prago u dolu Ferdinand - lidově zvaná Čabárna. Dvě hornické kolonie vytvořily dvě místní části obce uvedené v lexikonu obcí z roku 1921. Již v roce 1855 byla postavena trať Buštěhradské dráhy Kladno - Kralupy určená pro vyvážení uhlí z kladenských dolů. Ze stanice Buštěhrad (dnes Kladno - Vrapice) této dráhy byly budovány vlečky k jednotlivým dolům na cvrčovickém katastru. S postupným útlumem těžby vlečky zanikaly a zbyly po nich jen násypy a zářezy v terénu. K dolům byly stavěny cesty, které existují dodnes. Dolování mělo významný vliv na rozvoj Cvrčovic i na skladbu obyvatelstva.

Urbanistická východiska (Cvrčovice)

Historické jádro obce doložené již na počátku 14. století se nachází podél cesty spojující sousední obce Brandýsek a Vrapice. Náročná terénní konfigurace (severní svah nad údolnicí Týnického potoka) ovlivnila územní uspořádání. Ve spodní části sídla můžeme vysledovat zdůraznění uličního prostoru (rozšíření zdůrazněné jednořadým stromořadím), které směřuje k místu křížení cest. V tomto uzlovém bodě je situována jedna z prvních zemědělských usedlostí - dvorů (č.p. 4), která má vzhledem ke své poloze i k osazení na terén dominantní význam v původním osídlení vesnice. Na tento dvůr navazovalo několik dalších zemědělských usedlostí. Původní zastavěné území obce je uzavřeno prstencem zahrad, které se v menší míře dochovaly dodnes.

V devatenáctém století se postupně rozvíjela hornická činnost v oblasti, která měla výrazný dopad na utváření krajinného rázu. Na jižní hranici katastru byly otevřeny doly Vítek, Marie Antonie a Václav, v západní části je to zejména důl Ferdinand I, Ferdinand II. Potřeba nových pracovních sil měla za důsledek odlišný vznik odlišného charakteru zástavby než doposud. Započalo se s výstavbou kolonií dělnických domů a drobnější domkářské výstavby. Jedna z urbanisticky zajímavých kolonií vznikla poblíž nově zakládané vlečky k buštěhradské dráze na jižním okraji Cvrčovic, přímo v oblasti dobývání vznikly dvě hornické osady Ferdinandka a Čabárna. Charakter zástavby hornických osad a kolonií se vyznačuje poměrně větší hustotou osídlení, jedná se o řadovou výstavbu (Čabárna), čtyřdomky (Cvrčovice), dvojdomky (Ferdinandka).

Stavební rozmach v oblasti bydlení zaznamenala zejména léta 1920-1960. Obec se rozvíjí oběma směry podél hlavní cesty, těžiště stavebního rozvoje spadá do části situované jihozápadně od původní zástavby. Celé toto území má charakter rodinného bydlení s menšími zahradami. Domy stojí na pozemcích převážně volně, v některých partiích starší zástavby se jedná o dvojdomy. Síť místních komunikací území intravilánu dělí na několik částí - kvadrantů příjmeného měřítka.

Další potřeba nabídky bydlení měla za následek výstavbu dvoupodlažního bytového domu uprostřed nově realizované výstavby rodinných domů. Postupně byla obec též dovybavena několika objekty občanské vybavenosti. Nesporný význam v celkovém obrazu obce má věžový vodojem z r. 1933. Tato technická stavba má kvalitní hodnoty architektonické, z hlediska urbanistického je významnou místní dominantou a doplňuje specifickou rázovitost kladenské oblasti.

V devadesátých letech byl v historické části obce na pozemcích bývalých zemědělských usedlostí zbudován areál pekárny, který slouží dodnes. Zpustlý areál živočišné výroby jihovýchodně od Cvrčovic byl přestavěn pro účely výroby elektrické energie - fotovoltaická elektrárna, dlouhodobě nevyužívané zemědělské objekty byly asanovány.

V současnosti v obci - ve smyslu územně plánovací dokumentace pokračuje výstavba rodinných domů stojících samostatně v zahradách a to zejména ve východní okrajové poloze Cvrčovic. Zástavbou se zde formuje kompaktní tvar sídla. Možno konstatovat, že téměř všechny rezervy pro stavební činnost jsou již vyčerpány.

(Ferdinandka, Čabárna)

Hornické osady Čabárna a Ferdinandka zachovaly ve větší míře svoji původní podobu dodnes.

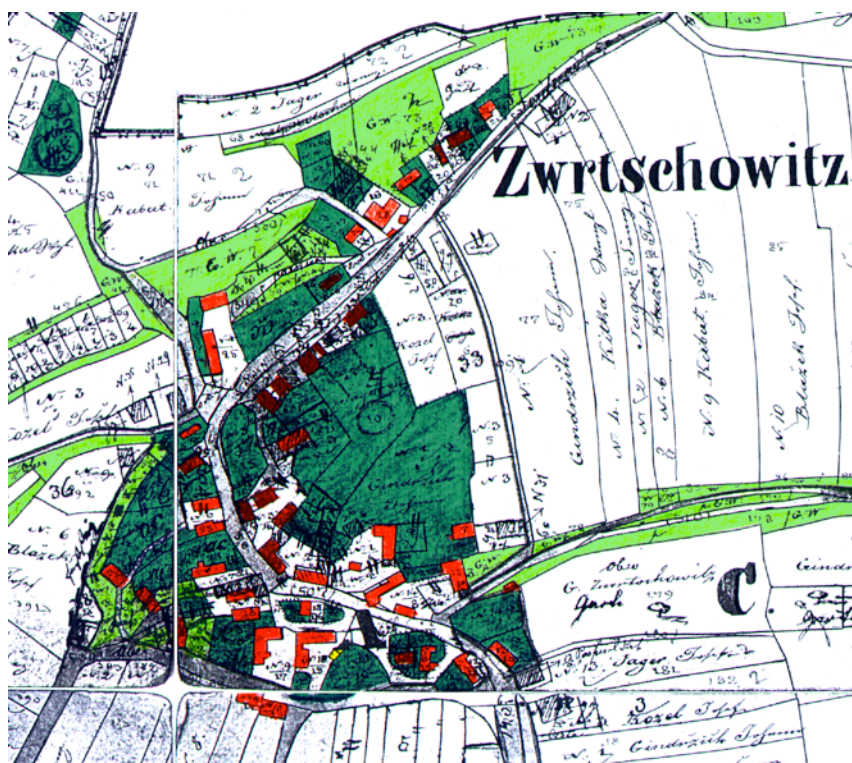
Osadu Ferdinandka tvoří skupina několika přízemních domů se zahradami a bývalý administrativní objekt z konce devatenáctého století dnes využívaný pro bydlení (bytový dům). V okrajové západní poloze byla nedávno vystavěna skupina čtyř rodinných domů, která svým charakterem nezapadá do specifické rázovitosti osady.

Na Čabárně se jedná o jednořadou ulicovou zástavbu zčásti dvoupodlažních řadových dělnických domů, zčásti přízemních objektů se zahradami. V kontaktní poloze osady (mimo řešené území) vystavělo v roce 2009 statuární město Kladno Centrum ekologické výchovy (CEV) se zaměřením na vzdělávání dětí a mládeže v oblasti ekologie, životního prostředí a ochrany přírody. Toto CEV navazuje

logicky na aktivity vzniklé v posledních letech na Týnickém potoce tedy Záchranou stanici pro zraněné živočichy AVES a Vodní park Čabárna - obě s naučným a poznávacím okruhem.



pohled na Cvrčovice od severu - v popředí hřbitov, převažující původní kompaktní zástavba, na horizontu věžový vodojem



(Cvrčovice) Indikační skica - výřez z roku 1840 - původní historické jádro zemědělské vesnice soustředěné podél dopravní spojnice Brandýsek - Vrapice nad údolnicí Týnického potoka

Územním plánem je respektováno základní prostorové členění zastavěného území:

Cvrčovice:

- původní historické jádro Cvrčovic se zemědělskými usedlostmi, složitá morfologie předurčila ulicový charakter zástavby, ve spodní části sídla v místě křížení cest situována jedna z prvních zemědělských usedlostí, která má dominantní význam v původním osídlení,
- navazující domkářská zástavba, hornická kolonie,
- novodobá zástavba rodinných domů v zahradách.

Ferdinandka:

- hornická osada při někdejší kamenouhelné dole Ferdinand. V osadě se dochovala část budov dolu (přestavěný správní objekt a cech).

Čabárna:

- dělnická kolonie, jednořadá ulicová zástavba zčásti dvoupodlažních dělnických domů.

Zásady pro územně rozvojovou a stavební činnost:

- zachování tradičních hmot a forem zástavby v historickém jádru Cvrčovic,
- pro výrobní aktivity prioritně využít existující hospodářské objekty v původním historickém jádru - tím zároveň najít odpovídající využití pro tyto objekty (stodoly, stáje ap.),
- zachování charakteru zástavby hornických osad (původní domkářské zástavby),
- vyloučení stavebních zásahů do pozmeněné krajinné oblasti, dnes však již s převládajícími přírodními hodnotami.

Ochrana dalších architektonických a dalších kulturně-historických hodnot

- kaplička se zvoníčkou ve střední části Cvrčovic (kulturní památka),
- areál pomníku padlým s veřejnou zelení v centrální části Cvrčovic,
- věžový vodojem - místní - technická dominanta Cvrčovic,
- Boží muka při křižovatce cest ve směru na Vrapice a Ferdinandku,
- osada Čabárna jako místo významné události,
- veřejné pohřebiště v izolované poloze severně od Cvrčovic (společný s obcí Brandýsek).

Archeologické nálezy

Území s archeologickými nálezy (UAN) - je definováno jako území, na němž se vyskytují archeologické nálezy nemovité povahy vytvořené člověkem nebo vzniklé přírodním procesem na základě působení či využití člověkem a archeologické nálezy movité povahy. V současné době je dle vyjádření Archeologického ústavu a oprávněných organizací nutné považovat celé území středních Čech za území s archeologickými nálezy. V § 22 odst. 2 zák. 20/1987 Sb., je dána stavebníku povinnost již od doby přípravy stavby oznámit záměr stavební činnosti Archeologickému ústavu, má-li se provádět na území s archeologickými nálezy. Z toho vyplývá, že každý stavebník ve středočeském kraji musí provést oznámení vůči Archeologickému ústavu AV ČR a umožnit jemu nebo oprávněné organizaci provést na dotčeném území záchranný archeologický výzkum. Archeologický ústav je v díkci tohoto zákona určen, aby uplatňoval na základě oznámení stavebníka požadavek na záchranný archeologický výzkum a koordinoval archeologické výzkumy.

V řešeném území jsou vymezeny archeologické zóny I. stupně, které zahrnují:

- 12-23-03/9 U ppč. 77/1,
- 12-23-08/1 Jižní část vsi,
- 12-23-03/16 hřbitov Brandýsek.

Historické jádro Cvrčovic spadá do vymezené archeologické zóny II. stupně.

Kulturní památky

V řešeném území jsou evidovány a zapsány do Ústředního seznamu kulturních památek (dle zákona č. 20/1987 Sb., o státní památkové péči, v platném znění):

- 20237/2-476 kaple se zvoníčkou

Při stavebních úpravách a navrhování nové zástavby je nezbytné respektovat charakter bezprostředního okolí těchto kulturních památek a při záměru jejich oprav a rekonstrukcí respektovat zákon č. 20/1987 Sb. o státní památkové péči, v platném znění, kdy je v předstihu nutné zažádat o vydání závazného stanoviska pověřenou správní obcí.



kaplička ve Cvrčovicích; věžový vodojem ve Cvrčovicích

Přírodní podmínky a krajinný ráz

Současné uspořádání krajiny je ovlivněno přírodními podmínkami. Ty jsou limitující jak pro koncepci uspořádání krajiny, tak i pro urbanistické řešení. Jsou to zejména podmínky klimatické, geologické a geomorfologické, pedologické, hydrologické, fytogeografické, zoogeografické a typologie krajiny a krajinný ráz.

Klimatické podmínky

Řešené území se nachází v teplé oblasti T2, podnebí Podnebí je teplé až velmi teplé a suché, suma teplot nad 10°C 2600 - 2800 hod., průměrná roční teplota 8 - 9 °C, roční úhrn srážek <500 mm.

Geologické podmínky

- geologicky je podklad území tvořen horninami České křídové tabule. V zájmové oblasti jedná o ploché akumulací území širokých holocenních niv a fluvialních teras. Část území tvoří permokarbonské horniny (pískovce, slepence, jílovce), mezozoické horniny (pískovce, jílovce).

Geomorfologické podmínky

- řešené území je umístěno v provincii Česká Vysočina, subprovincii Poberounská soustava, v Brdské oblasti. Celé řešené území spadá do celku Pražská plošina, podcelku Kladenská tabule a okrsku Slánská tabule. Západní a severní část k. ú. charakterizuje zvlněný terén. Pouze střední a jižní část je rovinatá - prochází zde hranice dvou dílčích povodí. Průměrná nadmořská výška se pohybuje mezi 280 – 350 m n.m. Nejnížší bod je v údolí Týneckého potoka - na severozápadní hranici katastrálního území, nejvýše položená část zájmového území je v jeho jižní části při hranici s k.ú. Dubí u Kladna.

Pedologické poměry

- převažujícím půdním typem jsou pararendziny modální, kambické i vyluhované na opukách a tvrdých slínovcích nebo vápnitých svahových hlínách; dále se střídají černozemě karbonátové na spraších a smyté na sprašových a svahových hlínách ve vyšší sklonitosti a kambizemě na minerálně chudých substrátech – na pískovci a opuce. Okrajově jsou v nivě Týnického potoka vyvinuty gleje a fluvizemě glejové při terasových částech úzkých niv.

V řešeném území se vyskytují jak půdy bonitně nejednodušší s nadprůměrnou produkční schopností tj. půdy I. a II. třídy ochrany (ve východní okrajové poloze směrem k Brandýsku), tak půdy s nízkým produkčním potenciálem (převážně IV. a V. třídy ochrany). Tyto méně kvalitní půdy převažují. Vyhodnocení předpokládaných důsledků navrhovaného řešení na ZPF je předmětem kapitoly f odůvodnění).

Na plochách zemědělského půdního fondu nejsou provedeny plošné meliorace - drenáže ani další investice do půdy (např. závlahy). V území se silně projevuje větrná eroze. Větrnou erozi je ohrožena zejména náhorní plošina v okolí Ferdinandky. Vodní erozi jsou ohroženy svažité pozemky v severní části katastru. Protierozní ochrana – viz. kapitola e.4.

Hydrologické podmínky

Řešené území spadá do širšího povodí Vltavy (Vltava od Rokytky po ústí do Labe) Do území obce Cvrčovice zasahují dvě dílčí povodí:

1-12-02-033 povodí Týneckého potoka

1-12-02-031 povodí Dřetovického potoka

Hlavním recipientem území je Týnecký potok (drobný vodní tok), který vytváří přirozenou hranici západní části řešeného území. Vlastní řešené území však nezasahuje. Pro Týnecký potok nejsou stanovena záplavová území. Týnecký potok spravují Lesy ČR s.p., oblastní správa toků Benešov.

Fytogeografie a fytoocenologie

- řešené území spadá do 1.2 Řípského bioregionu. Bioregion tvoří opuková tabule s teplomilnou biotou 2. bukovo-dubového vegetačního stupně – biochora:

-2BE erodované plošiny na spraších v suché oblasti 2. v.s.

-2BD erodované plošiny na opukách v suché oblasti 2.v.s

2UF výrazná údolí na vápnitých pískovcích 2.v.s

Dominuje orná půda, lesnatost v řešeném území je minimální, činí pouze 3,05 % (7,5804 ha). Lesní pozemky vyplňují svažité jihozápadní cíp kat. území (území ohrožené sesuvy) a navazují na rozsáhlejší lesní komplex (k.ú. Vrapice, Dubí) který vytváří jižní hranici řešeného území. Územním plánem nejsou a nadále nebudou navrženy pozemky určené k zalesnění.

Řešené území patří převážně do mapovací jednotky 7 - černýšová dubohabřina (*Melampyro nemorosi-Carpinetum*), lesní pozemky směrem k Hnidousům náleží do mapovací jednotky 33 -mochnová doubrava (*Potentillo alba-Quercetum*).

- Černýšová dubohabřina typická - dubohabrové háje s příměsí náročnějších listnáčů (lípy srdčité, javorů, jasanů) s převahou mezofilních druhů v bylinném patře. Černýšová dubohabřina představuje klimaxovou vegetaci na středně vlhkých půdách hnědozemního typu v nížinách a v pahorkatinném stupni České vysočiny. V porostech převládá dub zimní, na těžších půdách dub letní, dále habr obecný, lípa srdčitá, javor klen, jasan ztepilý, bříza bělokorá, vtroušené buk. V keřovém patru líska obecná, hloh ostrotný, svída krvavá. Bylinné patro je druhově bohaté.
- Mochnová doubrava - druhově bohaté teplomilné doubravy s dubem zimním nebo letním, může být přimíšen podúrovňový habr nebo lípa srdčitá, vzácněji i buk a jeřábky. Typickými stanovišti jsou mírně skloněné báze svahů křídových plášťů vulkanitů a křídové usazeniny České

tabule. Vykazují značnou druhovou bohatost rostlin i živočichů a jsou biotopem mnohých ohrožených druhů.

Zoogeografické podmínky

- fauna bioregionu je původně ryze hercynská, se západoevropským vlivem (ježek západní, ropucha krátkonohá). V současnosti jde většinou o téměř bezlesou kulturní step, místy přezívají charakterističtí zástupci suchomilné fauny, zejména teplomilných hmyzích společenstev.

Typologie krajiny (oblasti a místa krajinného rázu)

V kontextu Evropské úmluvy o krajině byla vytvořena Typologie České krajiny (Löw a kol. 2005), podle níž náleží území Cvrčovic do těchto rámcových krajinných typů:

1Z5 charakter osídlení krajiny: stará sídelní krajina Hercynica a Polonica

charakter využití krajiny: zemědělská krajina

charakter reliéfu krajiny: krajina rozřezaných tabulí

1M5 charakter osídlení krajiny: stará sídelní krajina Hercynica a Polonica

charakter využití krajiny: lesozemědělská krajina

charakter reliéfu krajiny: krajina rozřezaných tabulí

Syntézou uvedených tří rámcových krajinných typů jsou výsledkem pro řešené území oblasti se shodným krajinným typem. Každý segment má stanoven třímístný kód, přičemž první pozice náleží typu sídelní oblasti, druhá typu využití území a třetí georeliéfu. Krajiny rozřezaných tabulí jsou považovány za unikátní typy krajiny, které je potřeba chránit přísně ve všech aspektech.

Z hlediska krajinotvorných způsobů využívání se v převažující míře jedná o mírně zvlněnou plošinu ukloněnou k severozápadu i severovýchodu, s maloplošnými lesními fragmenty a minimem vodních ploch či toků. V krajině jsou patrné zřetelné zásahy vzniklé v důsledku těžby surovin (odvaly, haldy, terénní zářezy). Posledně jmenovaný faktor měl i silný vliv na sídelní strukturu - vznik hornických osad.

Řešené území je součástí oblasti krajinného rázu Kladensko. Oblast je vymezena v prostoru mezi Slaným, Kralupy nad Vltavou, Prahou a Kladnem a zaujímá specifické území Kladenské tabule a souvisejících navazujících okrajů. Vyznačuje se otevřenou zemědělskou krajinou. Celé území tvoří převážně svrchnokřídové sedimenty. Reliéf je charakteristický mírně zvlněnou plošinou ukloněnou od jihozápadu k severovýchodu, rozčleněnou systémem údolních zářezů, které jsou v křídové části mělké, tam kde vystupuje proterozoikum jsou svahy strmé a skalnaté.

Již v prehistorické době bylo území odlesněno. Dodnes je území jen málo lesnaté. Přirozené teplomilné doubravy se v území vyskytují jen výjimečně a většinu málo zastoupených lesních kultur tvoří nepůvodní porosty. Trvalé travní porosty jsou zastoupeny jen sporadicky a to především na strmějších svazích s charakterem skalních stepů, tato společenstva pak mnohdy hostí vzácnou květenou. Mimo lesní vzrostlá zeleň lemuje především liniové kulturní prvky krajiny, často technicky upravené vodoteče, vytváří rozvolněné až zapojené porosty strání, dotváří obrazy sídel v krajině. Důležité jsou úzké travnaté pásy podél dominující orné půdy. Na okrajích sídel jsou místy dochovány sady.

Díky přírodním podmínkám vhodným pro zemědělství (charakter lesostepi s typickými doubravami) se rovinaté území na východ od Kladna řadí do staré sídelní oblasti kontinuálně osídlené již od pravěku. Osídlení oblasti probíhalo prakticky nepřetržitě po celá tisíciletí. Osídlení jedné z nejstarších sídelních oblastí v Čechách je doloženo i významnými archeologickými lokalitami.

V oblasti se prolíná lidová architektura slánského, podřípského a severozápadního okolí Prahy. Kladensko leží v tradiční oblasti hrázdné architektury. Hrázdné konstrukce se prakticky nedochovaly. V pásmu při severozápadním okraji Prahy se objevuje starší zděná barokní architektura. Převážná část vesnic má charakter klasicistní. Tento stavební styl sem proniká z oblasti pražské kotliny.

Oblast Kladenska zaujímá území příměstské krajiny západního a severozápadního okraje Prahy. Expanze Prahy do suburbánních území se projevuje sice především v okolí pražského letiště mezi radiálním tahy R7 a I/6, ale zasaženy jsou i zemědělské vesnice rozložené v prastaré kulturní krajině. Vedle pozitivních hodnot struktury osídlení a architektury jednotlivých sídel se objevuje rušivý kontrast plošného rozvoje rodinné zástavby. V krajině tak zatím zůstávají vedle sebe historické obce s dochovanou architekturou, zejména lidovou, a plošně větší celky nízkopodlažní zástavby.

Estetická atraktivnost některých partií krajiny spočívá v kontrastu otevřených málo členěných ploch zemědělské krajiny a zařízených údolních vodotečí, tvořících v krajině zelené koridory – krajinné osy. Tento vztah je doplněn výrazností kulturních dominant i nečetných přírodních dominant (kamýků).

Současné využívání území vyplývá z jeho charakteru a z historických souvislostí. Krajina celého širšího okolí je poměrně plochá a otevřená, v celé severozápadní části pak ukloněná do mělkého údolního zářezu (povodí Týneckého potoka). V této svažitéjší části jsou zastoupeny ojediněle lesní porosty, dále porosty křovin, skupiny vyšších dřevin a zarůstající pastviny rozčleněné soustavou mezí. V rámci katastru se jedná o málo lesnaté území, které je převážně intenzivně zemědělsky využíváno – převládá orná půda, vodní plochy nejsou zastoupeny takřka vůbec.

V devatenáctém století se postupně rozvíjela hornická činnost v oblasti. Na jižní hranici katastru se jedná o objekty dolů Vítek, Marie Antonie a Václav, v západní části je to zejména důl Ferdinand I, Ferdinand II. Započalo se rovněž s výstavbou kolonií dělnických domů - dnes osada Ferdinandka a Čabárna). Koeficient ekologické stability dnes pozitivně ovlivňuje zeleň na nelesní půdě, související s touto dřívější hornickou činností (zarostlé odvaly a haldy, liniová zeleň u bývalé malodrážky apod.).

V oblasti krajinného rázu Kladensko je třeba dbát na minimalizaci zásahů a zachování významu znaků krajinného rázu, které jsou zásadní nebo spoluurčující pro ráz krajiny a které jsou dle cennosti v rámci státu či regionu jedinečné nebo význačné. Jedná se o následující zásady ochrany krajinného rázu (viz. Studie hodnocení krajinného rázu, Ing. arch. Vorel / 2008) :

- Ochrana vegetačních prvků liniové zeleně podél vodních toků a vodních ploch jakožto důležitých prvků prostorové struktury a znaků přírodních hodnot;
- Respektování dochované a typické urbanistické struktury. Rozvoj venkovských sídel nutno v cenných polohách orientovat do zastavěného území (s respektováním znaků urbanistické struktury) a do kontaktu se zastavěným územím;
- Zachování dimenze, měřítka a hmot tradiční architektury u nové výstavby situované v cenných lokalitách se soustředěnými hodnotami krajinného rázu. V kontextu s cennou lidovou architekturou bude nová výstavba respektovat i barevnost a použití materiálů;
- Situování rozvojových ploch větších sídel do kontaktu se zastavěným územím, nevytvářet samostatné satelitní celky nízkopodlažní zástavby, rozvoj sídel a krajiny řešit ve vzájemných vazbách;
- Zachování historických siluet sídel.

Vymezení cílových charakteristik krajiny (zdroj ZÚR Středočeského kraje)

Cílové charakteristiky krajiny: jednotlivé složky krajiny jsou samostatně stanoveny a chráněny příslušnými složkovými zákony, stejně jako cílové charakteristiky kulturně historické. Mimo tuto ochranu zůstávají komplexní hodnoty krajiny ve smyslu Evropské úmluvy o krajině, tedy tak, jak jsou vnímány populací. Tyto hodnoty jsou u nás chráněny jako krajinný ráz. ZÚR Středočeského kraje v řešeném území vymezilo krajinný typ:

N05 – krajina relativně vyvážená

Základní charakteristika:

Oblasti krajiny relativně vyvážených, na rozdíl od ostatních sledovaných oblastí shodného krajinného typu, nemají společný specifický fenomén. Obvykle jsou charakteristické relativně pestrá skladbou zastoupených druhů pozemků. Přitom výrazněji nepřevažují ani ekologicky labilní ani ekologicky stabilní plochy. Dále jsou do této oblasti zahrnuty ty části území, které se sice svým charakterem blíží krajině polní, ale půdní poměry v nich, v regionálně významném rozsahu, nedosahují nadprůměrné kvality.

Požadavky na využití – cílové charakteristiky krajiny:

Dlouhodobá cílová charakteristika spočívá v dosažení relativně vyváženého poměru ekologicky labilních a stabilních ploch a stabilizaci jejího polyfunkčního charakteru kulturní krajiny.

Podmínky pro následné rozhodování:

Změny využití území musí podporovat tvorbu relativně vyváženého charakteru kulturní krajiny, respektive tento charakter nesmí změny narušit nebo zabránit dosažení vyváženého stavu.

Ochrana přírody a krajiny, zeleň

Zvláště chráněná území přírody

V řešeném území se nenacházejí zvláště chráněná území přírody (dle zákona č. 114/1992 Sb., o ochraně přírody a krajiny, v platném znění) v kategoriích: národní park, chráněná krajinná oblast, národní přírodní rezervace a přírodní památka, přírodní rezervace a přírodní památka (a ani sem nezasahují jejich ochranná pásma). V řešeném území nejsou dosud vyhlášeny oblasti Natury 2000 (evropsky významné lokality, ptačí oblasti), biosférické rezervace UNESCO nebo geoparky UNESCO.

Ostatní chráněná území přírody

V řešeném území jsou územním plánem respektovány a chráněny významné krajinné prvky ze zákona. *Významné krajinné prvky (VKP)* jsou ekologicky, geomorfologicky nebo esteticky hodnotné části krajiny, které utvářejí její typický vzhled nebo přispívají k udržení její stability. Využívat je lze pouze tak, aby nebyla narušena jejich obnova nebo nedošlo k ohrožení jejich stabilizační funkce. Umísťování staveb, pozemkové úpravy, změny kultur pozemků, odvodňování, úpravy vodních toků a těžba nerostů podléhají závaznému stanovisku orgánu ochrany přírody.

Významnými krajinnými prvky je, v případě řešeného území vodní tok Týnecký potok společně s částí údolní nivy, lesy (dle ustanovení §3 odst. b) zákona č. 114/1992 Sb., v platném znění).

V řešeném území je registrován jeden významný krajinný prvek podle § 6 odst. 1 zákona č. 114/1992 Sb., o ochraně přírody a krajiny, ve znění pozdějších předpisů:

„Trávníky, křoviny a bývalé sady v okolí osady Čabárna a halda Ferdinand“ (rozhodnutí OŽP Magistrátu města Kladna č.j. OŽP/6861/11-2 ze dne 6.6.2012).

VKP je vymezen na parc. č. 455/1 část, 455/2, 478/1, 478/4, 480, 492, 478/5, 481/3, 482, 493/1 část, 497/1 část, 481/1, 481/2, 489/1. Registrovaný VKP je zařazen do seznamu významných krajinných prvků registrovaných v územním obvodu Magistrátu města Kladna pod č. 23.

Lokalita zahrnuje několik typů biotopů na prudším svahu v okolí osady Čabárna: mozaiku křovin a trávníků, zarostlý odval haldy Ferdinand, bývalý zarůstající sad a zarůstající trávníky. Lokalita je stanovištěm zvláště chráněných a ohrožených druhů rostlin i živočichů. Nachází se zde druhově bohaté širokolisté suché trávníky, které spolu s dožívajícími ovocnými stromy a křovinami nabízí stanoviště řadě druhů ptáků a velkému množství bezobratlých. Halda Ferdinand spolu s přiléhajícími trávníky a křovinami funguje jako refugium a zároveň biokoridor velkého množství druhů. Její povrch je velmi diverzifikovaný, čemuž odpovídá i relativně vysoká diverzita avifauny. Optimální podmínky pro život i rozmnožování zde nacházejí také zástupci nebývale velkého počtu druhů entomofauny.

Záměrem orgánu ochrany přírody je zachování lokality v současné podobě s podporou takových zásahů, které podpoří ekologicko - stabilizační funkci VKP jako krajinnotvorného prvku a biotopu zvláště chráněných živočichů a rostlin.

ÚP Cvrčovice vytváří podmínky pro ochranu všech přírodních hodnot v území, které v zásadě respektuje a je s nimi koordinován. Většina dochovaných přírodních prvků je územním plánem zapojena do systému USES (biocentra, biokoridory, interakční prvky). V řešeném území jsou respektovány a chráněny (bez stanovené legislativní ochrany):

Přírodní a přírodě blízké biotopy, které se vyskytují ve fragmentech a většinou v degradovaných formách. Tyto prvky zprostředkovávají ekostabilizační působení na okolní krajinu. Jedná se o:

- významné krajinné prvky (VKP) ze zákona;
- významný krajinný prvek registrovaný: "Trávníky, křoviny a bývalé sady v okolí osady Čabárna a halda Ferdinand";
- přírodní biotopy, které se v území vyskytují: mozaika širokolistých suchých trávníků (T3.4D), mezofilních ovsíkových luk (T1.1) porosty křovin, skupiny vyšších dřevin a zarůstající pastviny rozčleněné soustavou mezí (K3) na svazích Na Okrouhlíku nad nivou Týneckého potoka, vysoké mezofilní a xerofilní křoviny (K3) ojediněle podél cest a bývalé vlečky, rákosiny eutrofních stojatých vod (M1.1) pod Čabárnou v nivě Týneckého potoka;
- liniové prvky doprovodné zeleně katastrálně evidované či prvky zeleně na orné půdě;
- stará důlní díla v krajině s náletovou zelení, Boží muka při křižovatce cest ve směru na Vrapice a Ferdinandku (nemající zákonný statut kulturní památky).

Urbanistická koncepce

Zastavěné území plní především obytnou funkci (včetně drobného podnikání a hospodaření), menší význam má výroba a občanská vybavenost (Cvrčovice). Z hlediska funkčního využití převažuje a nadále bude převažovat využití smíšené obytné s převažujícím venkovským charakterem zástavby v původním jádru sídla a navazující plochy bydlení v rodinných domech.

Územní plán zachovává stávající výrobní zařízení. I nadále bude převládat vyjížďka za prací. Nové plochy výroby a skladování nejsou navrženy. Vzhledem k důležitosti zařízení výroby a výrobních služeb pro stabilizaci sídelních útvarů mohou být vybraná zařízení umísťována i ve stávajících či navržených plochách, avšak pouze v souladu s regulativy využití ploch. Ve shodě s navrženými regulativy bude možno v obci umísťovat nerušící zařízení např. drobné výroby, služeb, řemesel a agroturistiky tak, aby se mj. mohl obnovit účel v současnosti nevyužívaných objektů v zemědělských usedlostech.

Návrh územního rozvoje

Cvrčovice:

Návrh územního rozvoje ctí koncepci danou původní územně plánovací dokumentací a souvisí s požadavky vymezovat nové plochy pro bydlení v rodinných domech a občanskou vybavenost veřejného charakteru (služby, vzdělávání, dům pro seniory pro větší spádovou oblast apod). Územní rozvoj mimo zastavěné území je směřován do okrajových poloh navazujících na stávající zastavěné území ve východní, jižní a západní okrajové části sídla tak, aby se zachoval jeho kompaktní charakter. Pro největší potenciální rozvojovou plochu je dána podmínka prověření územní studií z důvodů, aby se předcházelo nekonceptnímu řešení zástavby v lokalitě.

Osady, samoty:

Na osadě Ferdinandka je ve smyslu zadání navržen rozvoj pro smíšené-venkovské využití na jejím západním okraji tak, aby se prostorově uzavřel drobný návesní prostor. Další drobné lokality, navazující na přestavěný správní objekt dolu nebo na stávající novodobou výstavbu, souvisejí s rozvojem bydlení, podnikání a aktivní rekreace/sportu a reagují na požadavky vlastníků pozemků uplatněné v zadání ÚP.

Osada Čabárna nebude územně (v rámci k.ú. Cvrčovice) územně rozvíjena. V rámci sousedního k.ú. Brandýsek je v kontaktu s Čabárnou rozvoj v rámci ÚP Brandýsek navržen. Je pravděpodobné, že tento rozvoj naruší charakter původní zástavby (dělnická kolonie - jednořadá uliční zástavba).

Samoty nebudou rovněž územně rozvíjeny.

Dopravní infrastruktura

Širší dopravní vztahy

Obec Cvrčovice leží asi šest kilometrů severovýchodně od města Kladna a cca 15 km jihovýchodně od Slaného. Katastrem sousedních obcí Brandýsek a Stehelčevy prochází silnice R7 (Praha - Slaný > Chomutov), která je páteří dopravní trasou. Silnice II/101 (Kladno - Stehelčevy) vedená jižně od správního území obce Cvrčovice je zajišťuje vazby části širšího území Kladenska k trase rychlostní komunikace R7 (exit Bouchalka). Na tuto komunikaci pak dále navazují další silnice III. třídy a další navazující soustava místních a účelových komunikací zprostředkující komunikační obsluhu širšího území. Páteří komunikací osou vlastní správního území obce je trasa silnice III/10140.

Katastrálním územím obce prochází v krátkém úseku jednokolejná železniční trať č. 093 Kladno - Kralupy nad Vltavou.

Ve vlastním řešeném území se uplatňují zájmy letecké dopravy (ochranná pásma) z mezinárodního letiště Václava Havla ležícího asi 10 kilometrů jihovýchodně od zájmového území.

Letecká a vodní doprava

Ve vlastním řešeném území se uplatňují zájmy letecké dopravy (ochranná pásma) z mezinárodního letiště Václava Havla Praha ležícího asi 10 kilometrů jihovýchodně od zájmového území. Konkrétně se uplatňuje ochranné pásmo vzletového a přistávacího prostoru (západní část katastru) a ochranné pásmo kuželové plochy (jihovýchodní okrajová část řešeného území). Tato ochranná pásma jsou respektována, zasahují okrajově místní části Ferdinandka a Čabárna.

Ve správním území obce se zájmy vodní dopravy neuplatňují.

Železniční doprava

Katastrem obce Cvrčovice prochází na krátkém úseku (severovýchodní cíp území) jednokolejná, neelektrifikovaná, železniční trať č. 093 Kladno - Kralupy nad Vltavou. Tato je ve smyslu §3 zákona č. 266/94 Sb. a v souladu s usnesením vlády ČR č. 766 ze dne 20.12.1995, řazena v kategorii dráhy celostátní. Pro potřeby osobní dopravy na trati slouží železniční stanice sousedních obcí: Brandýsek, Kladno-Vrapice.

Těleso tratě a další zařízení pro železniční dopravu je třeba považovat za dlouhodobě stabilizované, případné rekonstrukční práce nepředstavují nové územní nároky.

Silniční automobilová doprava

Územní plán respektuje a považuje za stabilizované stávající vedení silnic III. třídy procházejících správním územím obce:

- silnice III/10140 (Vrapice - Cvrčovice - Brandýsek) vstupuje do správního území obce v prostoru poblíž bývalého dolu Ludmila, prochází zastavěným územím obce a dále je vedena severovýchodním směrem do zastavěné části sousední obce Brandýsek.
- pozn. Dopravní obsluhu osady Čabárna zajišťuje silnice III/2388 (směr Hnidousy, Brandýsek), která však nezasahuje katastrální území obce.

Silniční trasu, i přes místy skromné trasové parametry, je třeba považovat územně za dlouhodobě stabilizovanou a v dlouhodobém horizontu je třeba počítat s jejich postupnou úpravou pro vedení návrhové kategorie S7,5/50. Případné úpravy trasy je možné očekávat pouze v návaznosti na realizaci významnějších stavebních počinů, které by v jejich okolí případně nastaly (např. problematický je zúžený příčný profil silnice III/10140 u objektu č.p. 2 v zatáčce (v historické části obce), změnu tohoto stavu nelze předpokládat, neboť podstatného zlepšení by bylo možné dosáhnout pouze asanací zmíněného objektu). V obci je dopravním značením omezena rychlost na 40km/hod a proběhlo omezení průjezdu nákladních vozidel nad 12 t.

V současnosti byla (zčásti) provedena úprava silničního průtahu obcí Cvrčovice (zbudování chodníků, rekonstrukce autobusové zastávky U Taušů).

Přehled o intenzitách silničního provozu

Přehled o intenzitách silničního provozu nám dávají výsledky periodicky prováděných sčítání silniční dopravy ŘSD ČR v pravidelných pětiletých intervalech. Kontaktní silnice III/2388 a II/101 jsou silnice s poměrně nízkou zátěží (do 3000 vozidel). Na silnici III/10140 procházející obcí nebylo prováděno měření, je možno předpokládat ještě nižší intenzity silničního provozu. V následující tabulce je uvedeny hodnoty zjištěné v rámci posledního dostupného sčítání provedeného v roce 2010. Hodnota zatížení je uvedena tabulce v počtu skutečných vozidel za průměrný den roku 2010 a to v členění dle druhu vozidel – těžkých, osobních, motocyklů a celková součtová hodnota. Dále je rovněž uvedena hodnota podílu těžkých vozidel v procentech z celkové hodnoty, která dává představu o charakteru dopravy v daném úseku.

Silnice	Stanoviště	Místo	Intenzity automobilové dopravy				%T
			T	O	M	S	
II/101	1 - 2300	Kladno k.z. Stehelčevy, zaús.10145	213	983	8	1204	17,7
III/2388	1 - 5330	Olšany, vyús.23642, Svermov, zaús.do 118	332	1824	18	2174	15,3

Síť místních a účelových komunikací

Výše popsané průjezdní úseky silniční sítě v podstatě představují páteřní komunikační systém celého řešeného správního území obce, na který jsou připojeny další místní a účelové komunikace zajišťující propojení místních částí až dopravní obsluhu každého jednotlivého objektu a jednotlivých obhospodařovaných ploch a pozemků. V současnosti je vydáno stavební povolení na úpravy povrchu místních komunikací v horní části Cvrčovic.

Uspořádání komunikačního systému, vedení komunikací a jejich rozdělení dle dopravně urbanistické funkce je nejlépe patrné z doložených grafických příloh. Zákres je proveden do předaných mapových podkladů a je aktualizován zapracováním zjištěných poznatků z vlastních průzkumových prací.

Návrh územního plánu v souladu se zadáním zakládá ve správním území nové rozvojové počiny. Komunikační dostupnost těchto rozvojových lokalit je zajištěna buď prostřednictvím vazeb na stávající komunikační síť anebo návrhem nových místních komunikací

Návrhem ÚP Cvrčovice jsou navrženy plochy pro komunikace a to v rámci zastavitelné plochy Z5, plochy Z6 a přestavbové plochy P4 (vstup do lokality se skupinovou zástavbou Z3).

U dalších rozsáhlejších rozvojových lokalit se předpokládá vypracování územní studie, která v rámci širších urbanistických a komunikačních souvislostí navrhne rovněž nové komunikační uspořádání příslušné rozvojové lokality. Jedná se především o rozvojovou lokalitu Z3.

Rozvojové lokality správního území budou na stávající komunikace připojeny samostatnými sjezdy ve smyslu příslušných ustanovení ČSN 73 6110 Projektování místních komunikací, kap. 12 Křižovatky, křižení a sjezdy. Komunikační struktura zastavitelných ploch a ploch přestavby se územním plánem nevymezuje a bude řešena v rámci přípravné dokumentace.

Nově navrhované pozemky veřejných prostranství budou respektovat příslušná ustanovení §22 vyhlášky MMR ČR č. 501/2006 Sb., o obecných požadavcích na využívání území. Navrhované místní komunikace zajišťující komunikační dostupnost a obsluhu nových rozvojových lokalit zástavby obce budou navrženy buď jako místní obslužné komunikace funkční skupiny C, typu MO2 10/7/30 s oboustrannými chodníky šířky nejméně 2x2,0m, případně jako komunikace pro smíšený provoz funkční skupiny D1 - obytné ulice – navrhované v souladu s technickými podmínkami TP103 pro jejich navrhování v šířce uličního prostoru nejméně 8,0 metrů mezi hranicemi protilehlých pozemků.

Doprava v klidu, další zařízení pro automobilovou dopravu

V zastavěném území jsou pouze přiměřeně uspokojeny nároky na odstavování a parkování vozidel. U zařízení výroby a občanské vybavenosti je zajištěno odstavování vozidel na vlastních pozemcích nebo na veřejně přístupných plochách (zejména na před prodejnou smíšeného zboží v centru obce, u vodojemu). Odstavná stání pro území obytné zástavby jsou zajištěna na pozemcích rodinných či bytových domů.

Z doprovodných zařízení automobilové dopravy je v obci zastoupen motoservis a autoservis, Ve výrobním areálu pekárny v centrální části sídla se nachází čerpací stanice PHM (dva odběrní stojany).

Územní plán plně respektuje současné kapacity, které slouží pro garážování, odstavování a parkování vozidel obyvatel a návštěvníků obce.

Pro pokrytí potřeb dopravy v klidu u nově navrhovaných objektů pro bydlení, vybavenosti či jiných objektů se bude postupovat ve smyslu příslušných ustanovení vyhlášky MMR ČR č. 268/09 Sb., o technických požadavcích na stavby, a to §5, ve kterém se stanovuje, že odstavná a parkovací stání se řeší jako součást stavby, nebo jako provozně neoddělitelná část stavby, anebo na pozemku stavby, pokud tomu nebrání omezení vyplývající ze stanovených ochranných opatření, a to v souladu s normovými hodnotami stanovenými ve smyslu příslušných ustanovení kap. 14.1 ČSN 73 6110 Projektování místních komunikací.

Každou stavbu je nezbytné vybavit, ve smyslu příslušných ustanovení vyhlášky MMR ČR č. 398/09 Sb., o obecných technických požadavcích zabezpečujících bezbariérové užívání staveb, odpovídajícím počtem stání pro vozidla zdravotně postižených osob, které budou řešeny jako součást stavby.

Veřejná autobusová a železniční doprava

Obsluha vlastního správního území obce prostředky hromadné dopravy ve vnějších vztazích k hlavním cílům dojíždky a širšímu spádovému území je realizována kombinovaným systémem železniční osobní a pravidelné veřejné autobusové dopravy.

Železniční osobní doprava je na trati č. 093 v traťovém úseku Kladno - Kralupy nad Vltavou v pracovních dnech realizována 12 páry spojů osobních vlaků. Obec vzhledem ke vzdálené poloze vůči železniční trati nemá železniční zastávku. Pro potřeby železniční osobní dopravy slouží zastávky sousední obce Brandýsek nebo Kladno-Vrapice. Železniční osobní doprava není pro obec Cvrčovice z hlediska značné docházkové vzdálenosti (1,2 - 2km) k vlakovým zastávkám v sousedních obcích převažující, představuje však další přepravní možnosti zejména o víkendech.

Pro zajištění přepravních vztahů do měst slouží linky pravidelné veřejné autobusové dopravy:

- Linkové autobusy (přepravce ČSAD MHD Kladno a.s.):
 - 220050: Kladno - Blevice - Kralupy nad Vltavou
- Linkové autobusy (přepravce ČSAD Slaný a.s.):
 - 220060: Kladno - Velvary (zastávka Čabárna)
 - 220078: Slaný - Smečno - Praha (zastávka Čabárna)

Pro potřeby autobusové dopravy slouží dvě autobusové zastávky (u obecního úřadu, u Taušů).

U osady Čabárna je autobusová zastávka, která slouží i obyvatelům osady Ferdinandka. Tuto zastávku i místní komunikaci k ní spravuje obec Cvrčovice, nachází se však v k.ú. Brandýsek.

Podmínky pro dopravní obsluhu, ochranná pásma

Územní plán přebírá a respektuje mimo souvisle zastavěné území ochranná pásma pozemních komunikací vedená po obou stranách komunikace, stanovená zákonem č. 13/97 Sb., o pozemních komunikacích: ochranné pásmo silnice III. třídy je 15 m;

Územní plán přebírá drážní ochranná pásma stanovená dle zákona č. 266/94 Sb., o drahách: ochranné pásmo dráhy regionální ve vzdálenosti 60 m od osy krajní koleje, nejméně však 30 m od hranic obvodu dráhy; u vleček ve vzdálenosti 30 m od osy krajní koleje, nejméně však 30 m od hranic obvodu vlečky.

Technická infrastruktura

Obec Cvrčovice podnikla ve spolupráci se sousední obcí Brandýsek aktivní kroky k celkovému vylepšení technické vybavenosti. Byla ukončena plošná plynofikace obce (mimo osad Čabárna a Ferdinandka) a splašková oddílná kanalizace ve Cvrčovicích napojená na ČOV Brandýsek.

Cvrčovice mají dobré výchozí podmínky pro řešení technické infrastruktury.

Některé instalované sítě mají zatím dostatečnou kapacitu i relativně přijatelný technický stav (STL plynovodní síť, kabelizovaná místní telekomunikační síť, částečně kabelizované NN rozvody el. energie, vodovodní síť, splašková oddílná kanalizace). U sítí, které bude třeba doplnit nebo vybudovat, je relativní výhodou velikost sídelního útvaru a vysoká koncentrace zástavby na malé ploše.

Řešené území je součástí zpracovaného Plánu rozvoje vodovodů a kanalizací Středočeského kraje.

Vodní hospodářství - likvidace srážkových odpadních vod

Hlavním recipientem je Týnecký (též Hnidouský) potok. Odvedení srážkových vod zde při průměrných hydrologických podmínkách nečiní větší potíže, zejména vzhledem k příznivým sklonovým poměrům a relativně dobré odvodňovací a retenční schopnosti povrchu terénu.

V obci jsou dešťové vody z části (podél komunikace III. tř. 10140) odváděny dešťovou kanalizací zhotovenou z betonových trub a z části systémem příkopů, struh a propustků do místní vodoteče (již v k.ú. Brandýsek). Celková délka této kanalizace je cca 0,8 km, tato kanalizace je ve správě obce. Vzhledem k příznivým sklonovým poměrům nejsou v obci problémy s odvodněním veřejných ploch.

Stávající systém odvádění dešťových vod bude zachován. Nová zástavba bude navržena tak, aby nebyly zhoršeny odtokové poměry v území. Srážkové odpadní vody budou v zastavěných územích zvládány následovně: u jednotlivých nemovitostí (u nových bezprostředně, u starých postupně) s použitím vsaku nebo akumulačních prvků (s následným využíváním např. pro zavlažování zeleně).

Nevsáknuté srážkové vody, zejména z komunikací, jsou a budou do nejbližšího recipientu částečně odváděny veřejnou kanalizací a částečně systémem rigolů, struh a propustků.

Při vymezování stavebních pozemků musí být splněn požadavek na vsakování dešťových vod nebo jejich zadržení na pozemku před jejich svedením do oddílné dešťové kanalizace vycházející z platných prováděcích předpisů (§ 20 odst. 5 (resp. §21) vyhlášky 501/2006).

Vodní hospodářství - likvidace splaškových odpadních vod

Cvrčovice

V obci Cvrčovice je nově vybudovaná oddílná kanalizační síť navazující na kanalizaci a ČOV v sousední obci Brandýsek. S ohledem na členitost území, na kterém se obec rozprostírá, je obec odkanalizována kombinovaným systémem gravitační a tlakové kanalizace. V převážné části obce je vybudován gravitační systém odkanalizování. Gravitační část v celkové délce 3,560 km je vybudována z kameninových nebo plastových kanalizačních trub profilů DN 250, DN 300, tlaková část kanalizační sítě v délce 0,260 km je provedena z PE HD potrubí DN 80 a DN 100. Odpadní splaškové vody jsou kmenovou stokou DN 300 délky 270 m odváděny do čerpací stanice v obci Brandýsek a odtud jsou čerpány do hlavního sběrače, kterým jsou dopraveny do ČOV Brandýsek. Průměrné denní množství splaškových odpadních vod (odpovídá hodnotám potřeby vody $Q_{max,d}$) je cca 154 m³/den. Vypouštění znečištění pro společnou ČOV (podíl za obec Cvrčovice) se předpokládá v ukazatelích BSK₅ = 37,02 kg/den, CHSK = 66,5 kg/den, NL = 33,94 kg/den, N = 2,16 kg/den, P = 0,93 kg/den.

Dle smlouvy mezi Obcí Brandýsek a Obcí Cvrčovice je počítáno s odváděním splaškových odpadních vod na ČOV Brandýsek maximálně od 590 EO. V současnosti je tuto veřejnou kanalizaci připojeno 158 čísel popisných, což odpovídá cca 465 EO. Rezerva tedy činí cca 100 - 130 EO.

Lokality pro výstavbu ve Cvrčovicích představují nárůst pro cca 120 obyvatel. Což odpovídá rezervě. Vzhledem k předpokládanému navýšení počtu obyvatelstva v obci Brandýsek bude nezbytné zvýšení kapacity této centrální ČOV. Do doby navýšení kapacity ČOV je pro největší lokalitu skupinové zástavby Z3 přípustné alternativní řešení (např. domovní ČOV) v případech, že se prokáže nemožnost napojení. Pro tuto lokalitu zástavby Z3 (36 - 48 obyvatel) je dána podmínka: v rámci podmíněné územní studie navrhnout vzhledem k omezené kapacitě ČOV Brandýsek koncepční řešení likvidace splaškových odpadních vod.

(pozn.: Ekvivalentní obyvatel (EO) zpravidla jedna osoba, producent znečištění; uměle zavedená jednotka, která představuje produkci odpadní vody 150 l/den a produkci znečištění 60g BSK₅/den)

Osada Ferdinandka

V osadě Ferdinandka bude i nadále zachován systém žump a stávajících septiků s tím, že je třeba provést revizi technického stavu těchto zařízení a zajistit jejich korektní provoz evidencí a kontrolou. U všech dosud nevybavených objektů musí být zřízeny bezodtoké jímky popř. malé čistírny odpadních vod.

Osada Čabárna

Pro odvádění splaškových odpadních vod ze zájmové lokality je navržena gravitační kanalizace v kombinaci s tlakovým řadem. Navržená kanalizace se napojí na stávající šachtu splaškové kanalizace na p.č. 809/7 v k. ú. Brandýsek. Nově navržená stoka S a S-1 o celkové délce 433,4m bude provedena z PP potrubí DN250. Do koncové šachty stoky S-1, která bude sloužit zároveň jako uklidňovací šachta bude zaústěn tlakový řad T. Tlakový řad T o celkové délce 130,0m bude proveden z PE100 63x5,8 (dle podkladu: dokumentace pro vydání rozhodnutí o umístění stavby nebo zařízení 12/2013, autor Ing. Radek Kaemer, příloha koordinační situace). Stavba by měla být realizována v roce 2014/2015.

Množství splaškových vod vychází z potřeby pitné vody (zde odhad pro 104 obyvatel)

Průměrné denní množství splaškových vod

$$Q_p = O \times q = 104 \times 150 = 15\,600 \text{ l/den} = 15,6 \text{ m}^3/\text{den}$$

Maximální průtok splaškových vod

$$Q_h = 15600/24 \times 5,2 = 3380 \text{ l/hod} = 3,38 \text{ m}^3/\text{hod} = 0,94 \text{ l/s}$$

Roční produkce splaškových vod:

$$Q_r = Q_p \times 365 = 15,6 \times 365 = 5694 \text{ m}^3/\text{rok}$$

(samoty)

Na samotách bude i nadále zachován stávající systém (tam, kde jsou septiky, budou tyto zrekonstruovány na bezodtokové jímky nebo budou nahrazeny novými bezodtokovými jímkami).

Ochranná pásma kanalizačních zařízení:

Ochranné pásmo stoky (do DN 500).....1,5 m

Zásobování pitnou vodou

Obec Cvrčovice (302 - 338 m n.n.) je již od počátku 30. let zásobena pitnou vodou z veřejného vodovodu. Vodovod v obci je součástí skupinového vodovodu KSKM (Mělník-Kralupy-Slaný-Kladno) zdroj podzemní vody "Severočeská pánev - Řepínský důl, Mělnická Vrutice, Kropáčova Vrutice - Košátky". Tento skupinový vodovod zasahuje východní část k. ú. Cvrčovice (u Brandýska). Na výtlačný řad (DN 500), kterým je přiváděna voda z ČS Buštěhrad do vodojemu Slaný - Theodor, je napojen odbočný přiváděcí řad DN 100 vyústěný do věžového vodojemu Cvrčovice 50 m³ (357,2/348,2 m n.m.), U věžového vodojemu Cvrčovice je umístěna čerpací stanice Cvrčovice. Z věžového vodojemu je obec zásobena gravitačně. Vlastní rozvodná síť pokrývá prakticky celé území Cvrčovic, vodovodní rozvodnou sítí jsou vybaveny i osady Čabárna, Ferdinandka a bývalý zemědělský areál na jižním okraji obce. Vzhledem k absenci jiných zdrojů požární vody plní veřejný vodovod i tuto funkci. Veřejný vodovod Cvrčovice je spravován společností Vodárny Kladno-Mělník a.s.

Lze konstatovat, že je zde technicky možné připojení uvažovaných rozvojových lokalit na stávající část rozvodné vodovodní sítě. Pro zástavbu umístěnou "nad vodojemem" - tedy výše položenou je doporučeno prověřit tlakové poměry.

Základní parametry potřeby vody (dle vyhl. č.428/2001 Sb) pro výhledový počet obyvatel v rámci zájmového území (cca 820):

Spotřeba pitné vody - 120 l/os. den

$Q_{\text{prům.denní}} = 820 \times 0,12 = 98,4 \text{ m}^3/\text{d.}$

$Q_{\text{max.denní}} = Q_{\text{prům.denní}} \times 1,5 = 147,6 \text{ m}^3/\text{d.} = 0,76 \text{ l/s}$

$Q_{\text{max.h}} = Q_{\text{max.denní}} (\text{l/s}) \times 1,8 = 1,36 \text{ l/s}$

Tyto parametry možno brát i jako vodítka pro stanovení specifické produkce splaškových odpadních vod.

Tyto parametry možno brát i jako vodítka pro stanovení specifické produkce splaškových odpadních vod s tím, že do tlakové kanalizace se neodvádějí jiné odpadní vody než splaškové vody a vody odváděné z provozu kuchyní koupelen, tudíž produkce odpadních vod je nižší než odběr z veřejného vodovodu - 90 l/osoba/den.

Ochranná pásma vodárenských zařízení se určují dle zákona číslo 274/2001 Sb., o veřejných vodovodech a kanalizacích.

- Ochranné pásmo vodovodních řadů (do DN 500).....1,5 m
- Ochranné pásmo vodojemu je vymezeno oplocením.

Zásobování energiemi

Energetické nároky jsou mj. spjaty s klimatickými podmínkami zájmového území uvedenými dále v textu (přírodní podmínky).

Vytápění

Vytápění, které vytváří nejvyšší nároky na zásobování energiemi, je v současnosti zabezpečováno převážně spalováním zemního plynu, částečně pak je kryto užitím elektrické energie. V minimálním rozsahu je zastoupeno spalování tuhých paliv v lokálních topeništích (týká se zejména osad Čabárna a Ferdinandka - zde z ekonomického hlediska nejsou předpoklady pro plošnou plynofikaci).

U nových staveb, nebo změnách stávajících staveb je nezbytné zejména vzhledem k ochraně ovzduší využít možností napojení na rozvinutou stl plynovodní síť. Dále se doporučuje využít alternativních zdrojů a to za předpokladu, že je to technicky možné a ekonomicky přijatelné.

Výroba elektřiny

Výrobnou elektřinu je i energetické zařízení určené pro přeměnu energie ze zdrojů slunečního záření na elektřinu (fotovoltaická elektrárna – dále FVE). Na místě bývalého areálu živočišné výroby - po jeho demolici - byla uvedena 31.12.2008 do provozu fotovoltaická elektrárna s výkonem 0,756 MW. Majitel Solární Elektrárny - Blažek, s.r.o.

Vymezení ochranného pásma výroby elektřiny stanoví § 46 odst. 7 energetického zákona. Podle § 46 odst. 7 energetického zákona je ochranné pásmo výroby elektřiny vymezeno svislými rovinami vedenými ve vodorovné vzdálenosti 20 m od vnějšího líce obvodového pláště výroby elektřiny.

Zásobování elektrickou energií

Vzhledem k realizované plošné plynofikaci obce, nemá již zásobování elektrickou energií z energetického hlediska v obci dominantní úlohu.

Rozvodný systém a jeho kapacitu je celkově možné považovat za vyhovující. Jeho páteří je venkovní vedení VN 22 kV Dřídol 80-19, směřované do distribučních trafostanic (Cvrčovice 6x, Ferdinandka 1x, Čabárna 2x).

Ve Cvrčovicích jsou rozvody NN v menší míře vedeny kabelovou trasou (k mateřské škole, k pekárně, v nových lokalitách výstavby rodinnými domy). Vedení NN vzdušnou trasou jsou zastaralá, vyžadují proto údržbu a rekonstrukci, popř. náhradu kabelovou trasou. Vzdušnou trasou NN jsou připojeny i objekty osad Čabárna, Ferdinandka a objekty bývalé dělnické kolonie Ludmilina dolu v kat. území Vrapice. Paralelně s rozvody NN je v některých částech obce realizována též síť veřejného osvětlení.

Návrh: Požadavky na zvýšení el. příkonů, popř. nové el. odběry budou řešeny postupně podle vznikajícího požadavku a finančních možností úprav stávajících distribučních sítí (posílením stávajících trafostanic). Návrhem je respektováno nadzemní vedení VN 22 kV a trafostanic, případně přeložky s ohledem na nové stavební počiny v sídle jsou možné. Zřizování dalších trafostanic dle skutečných potřeb zásobování elektrickou energií je přípustné. Nové trafostanice budou připojeny z páteřního vedení VN 22 kV venkovním vedením nebo v částech procházejících sídlem v podzemní trase kabelem VN 22 kV. Stavby v zastavitelných plochách budou připojeny vždy podzemní kabelovou trasou NN.

Zásobování elektrickou energií - přenosová síť:

- Po severovýchodním okraji obce je vedena venkovní trasa vedení VVN 110kV / V 343, V 344. Trasa je územním plánem respektována.
- Dle požadavků Zásad územního rozvoje Středočeského kraje je v trase jižně od Cvrčovic zapracován/navržen koridor pro umístění nadzemního el. vedení 400 kV (vymezená veřejně prospěšná stavba VT 1). Jedná se o koridor mezinárodního a republikového významu v oblasti elektroenergetiky - vedení 400 kV TR Výškov - TR Řeporyje (varianta A). Standardně se koridor vymezuje v šíři 600 m. Vzhledem k tomu, že koridor prochází mezi dílčími zastavěnými územími je upravena jeho šířka na 100 m. Funkční regulativy pro území překrytém koridorem TI vymezeným v ÚP Cvrčovice jsou uvedeny v kapitole f. závazné části ÚP a to tak, aby do budoucna nebyla znemožněna realizace výstavby.

Ochranná pásma elektrických zařízení

Ochranná pásma zařízení elektrizační soustavy jsou stanovena zákonem č. 458/2000 Sb., o podmínkách podnikání a o výkonu státní správy v energetických odvětvích a o změně některých zákonů (energetický zákon), ve znění pozdějších předpisů.

u venkovních vedení 22 kV (do 35 kV)	7 m
u kabelových vedení (do 52 kV)	1 m
u venkovních vedení do 220 kV	15 m
u venkovních vedení do 400 kV (včetně)	20 m
u el. stanic (do 52 kV)	7 m
u el. stanice kompaktních a zděných (do 52 kV)	2 m od obrysů stanice.

V případě zájmového území zde veškerá dříve instalovaná zařízení (venkovní vedení VN 22 kV a distribuční trafostanice) mají ochranné pásmo 10 m na každou stranu dle zák. č.79/1957 a prováděcích předpisů č.80/1957. ČEZ Distribuce, a.s. současně požaduje zachovat volný průjezdný (neoplocený, bez překážek) pruh pod vedením VN 22 kV.

Zásobování plynem

V devadesátých letech proběhla plošná plynofikace obce Cvrčovice. Rozvodná stl plynovodní síť navazuje na stl plynovodní síť sousední obce Brandýsek. Ta proběhla ve dvou etapách. V první etapě byl zbudován první úsek odbočovacího stl přívodního řádu D110 vedený polní cestou z Brandýska na okraj k.ú. obce Cvrčovice a dále pak navazující úseky v dimenzích D110, D90, a D63 vedené podél komunikace III. tř. 10140. Na ně navazovala plošná plynofikace (v dimenzích D50) spodní části Cvrčovic. Ve druhé etapě byla dobudována zbývající část stl rozvodu plynu (horní část obce) včetně druhého stl přívodního řádu D50 od koncového plynovodního řádu u domu čp. 212 v Brandýsku. Celková délka stl plynovodů činí 4,4 km z toho DN 110 0,9km. Provozovatelem je Středočeská plynárenská a.s. Kladno.

Návrh:

Koncepce zůstane zachována. Lze konstatovat, že je technicky možné připojení uvažovaných rozvojových lokalit na stávající část stl plynovodní sítě ve Cvrčovicích. V případě osad Čabárna a Ferdinandka - zde nejsou předpoklady pro plošnou plynofikaci z ekonomického hlediska.

Ochranná pásma plynovodních zařízení, dle zákona č. 458/2000 Sb., energetický zákon, je:

ochranné pásmo u ntl a stl plynovodu	1 m
ochranné pásmo u ostatních plynovodů a přípojek	4 m

Telekomunikace a radiokomunikace

Základnové stanice veřejné komunikační sítě se v řešeném území nenacházejí ani do zájmového území nezasahují jejich ochranná pásma.

Východně od obce prochází přes řešené území v severojižním směru hlavní radioreléový paprsek (dle ZÚR Středočeského kraje).

Zhruba po hraně severovýchodní části katastru obce (u železniční trati) prochází řešeným územím dálkový optický telekomunikační kabel (č.195), dále prochází zastavěným územím sousední obce Brandýsek.

Místní telekomunikační síť

Zabezpečení řešeného území telekomunikačními službami představuje vzhledem k jejich důležitosti pro rozšíření potřebných ekonomických aktivit i prosté zabezpečení standardních služeb profilový význam. V centru obce je instalován veřejný telefonní automat (veřejná hovorňa) a je tedy splněn

požadavek zajištění minimální dostupnosti této služby (minimální standardní vybavení). Technická úroveň místní sítě odpovídá již dnešním vývojovým trendům. Účastnická telekomunikační síť je realizována v podzemních kabelových trasách.

Zájmové území přísluší k místní telekomunikační ústředně (MTÚ-MTO) Kladno. Vlastní napojení je prostřednictvím ATÚ-podústředny. V 90. letech proběhla kabelizace již zastaralých rozvodů, která v současné době pokrývá jak zastavěné území obce Cvrčovice, tak i osady Čabárna a Ferdinandka. Není však zatím známo, jakou kapacitní rezervu nabízí stávající účastnická telekomunikační síť, která zde má již podobu sítě telekomunikačních kabelů v pozemní trase, rozvíjené od příslušných síťových rozváděčů (SR).

Návrh: Lze doporučit dále rozvíjet a zkvalitňovat již zde založenou a realizovanou koncepci telekomunikační služby zájmového území. Dále lze konstatovat, že je zde technicky možné (po příslušných úpravách) připojení uvažovaných rozvojových lokalit na účastnickou telekomunikační síť.

Místní rozhlas, veřejné osvětlení

V sídlech je zajištěno veřejné osvětlení, rozvody mimo město jsou převážně realizovány jako nadzemní kabelová vedení souběžně s vedením elektro NN.

Ochranná pásma telekomunikačních zařízení

Ochranná pásma jsou dána zákonem č. 151/2000 Sb., resp. zákonem č. 127/2005 Sb., o elektronických komunikacích. U telekomunikačních zařízení pak činí v případě:

- kabelového vedení přístupové sítě volně uloženého 1,5 m na obě strany od krajních kabelů
- kabelového vedení v ochranné konstrukci 1,5 m od okraje výkopové rýhy
- kabelů transportní sítě ochranné pásmo stanovuje provozovatel.

Souhrnné zhodnocení, prostorová koordinace vedení technického vybavení

Cílem koordinace v úrovni koncepčního řešení je předvídat a předcházet všem potenciálním vážným konfliktům a střetům zájmů. Rozumí se nejen střetům prostorovým, ale i možným disproporcím v objektivně existujících vztazích a v užitých rozhodovacích postupech, v územně plánovacích podkladech či dokumentaci počínaje a zpracováním příslušného projektu, jeho realizací a provozováním konkrétních systémů a zařízení konče.

Významná je např. koordinace inženýrských sítí ve vazbě na pozemní komunikace, případně na jiné možné překážky a vzájemná koordinace jednotlivých druhů inženýrských sítí. Na základě rámcového posouzení lze odhadovat, že v některých úsecích místních komunikací a na některých křižovatkách může být brzy hustota sítí na úrovni vyvolávající již vážné problémy. V takových případech nelze improvizovat, ale uplatnit důsledné postupy prostorové koordinace. Takovými jsou postupy respektující ČSN 73 6005 a postupy s aplikací úměrných sdružených tras (v daném případě např. multikanálu SITEL, technického kanálu BIRCO apod.), nebo řešení s uplatněním kombinovaných způsobů ukládání inž. sítí.

V případě použití klasického způsobu ukládání lze rovněž připomenout nezbytnost použití dostatečně kvalitních materiálů, kvalitního provedení včetně přísné kontroly kvality díla, nezbytnost včasného osazení ochranných konstrukcí pro křížení tras inženýrských sítí s komunikacemi a včasnou přípravu dopravně inženýrských opatření pro realizaci.

Základním prostředkem pro koordinaci inženýrských sítí musí být koordinační situace a kompletní příčné profily prostorem komunikací. V rámci dalších kroků je žádoucí zpracování charakteristických příčných profilů s vyznačením polohy jednotlivých vedení (stávajících, již navrhovaných i těch výhledových). Prostorová koordinace v detailu dle ČSN 73 6005 Prostorová úprava sítí technického vybavení a podle dalších technických podkladů může být preventivně precizována samostatným projektem. Rozšíření sítí technické infrastruktury by měla být přednostně řešena bez narušení vozovky silnic procházejících zastavěným územím, trasy sítí v souběhu se silnicemi by měly být v intravilánu sídel přednostně ukládány do zeleného pásu nebo chodníku, mimo intravilán sídel až za vnějším okrajem silničního tělesa.

Občanské vybavení

Územním plánem jsou vymezeny stávající plochy zahrnující stávající funkční zařízení občanského vybavení veřejné vybavenosti (viz. dále podrobný popis):

- Plochy občanského vybavení - veřejná infrastruktura (OV),
- Plochy občanského vybavení - sport (OS),
- Plochy občanského vybavení - hřbitovy (OH).

Školství, vzdělávání:

- mateřská škola (25 dětí) - součást plochy,
- základní škola není - děti dojíždí do ZŠ v sousedních obcích či Kladna a Slaného.
- V kontaktní poloze osady Čabárna (mimo řešené území) vystavělo v roce 2009 statuární město Kladno Centrum ekologické výchovy (CEV) se zaměřením na vzdělávání dětí a mládeže v oblasti ekologie, životního prostředí a ochrany přírody.

Zdravotnictví:

- základní zdravotní péči zajišťuje zdravotní středisko v Brandýsku,
- odborná vyšetření a pohotovostní službu zajišťuje poliklinika ve Slaném a na Kladně.

Obchod a služby, pohostinství:

- prodejna smíšeného zboží (potraviny, drogerie), čp.80,

- prodejna smíšeného zboží (potraviny, drogerie), čp. 182,
- prodejna drogerie, papírnictví, čp. 216,
- prodejna galanterie, ostření nástrojů čp. 37,
- pohostinství (80 míst u stolu bez možnosti stravování), čp. 108.

Tělovýchova a sport:

- na severovýchodním okraji obce je sportovní plocha v majetku obce, sloužící občanům či přímo mateřské škole v sousedství. Obec plánuje v rámci této plochy výstavbu víceúčelového hřiště (míčové hry, ovál pro jízdu na kolečkových bruslích), hřiště pro menší děti, výstavbu občerstvení s venkovním posezením a pódiem. Záměrem je tento areál v letní sezóně využívat i pro kulturní a společenské aktivity.

Ostatní veřejná občanská vybavenost:

- obecní úřad (Lidová knihovna, zasedací místnost),
- v historické části obce se nachází kaple se zvoničkou, pomník padlým za 1. sv. války.
- na území obce se nachází veřejné pohřebiště (část), které je ve správě Obecního úřadu sousední obce Brandýsek.

Návrh:

- Územní plán navrhuje plochu pro veřejnou občanskou vybavenost (např. kulturně-vzdělávací účely, sociální služby apod.) v rámci lokality Z6 (obecní pozemek) v centrální části Cvrčovic. Obec se v posledních dvaceti letech rozvíjí, dále přetrvává zájem o bydlení v obci. Je předpoklad, že postupně, jak se bude měnit demografické složení obyvatelstva, bude silnit i tlak na zajištění sociálních a jiných služeb v obci. V současnosti jsou tyto služby zajišťovány ve spolupráci se sousedními obcemi.
- Pozemek je zatížen dřívější důlní činností (výkopový materiál z hloubení jámy Julius a zřejmě i pozdějším divokým skládkováním). Záměr je reálný za podmínky podrobného geologického průzkumu staveniště, který stanoví konkrétní technické řešení pro založení staveb a vyloučí se rizika možnosti samovznícení odvalového materiálu (dle vyjádření Palivového kombinátu Ústí s.p., středisko Kladenské doly, č.j.2011/13398/PKÚ/KLA).
- Územní plán navrhuje plochu občanského vybavení - sportu v rámci lokality Z9 na Ferdinandce. Plocha je částečně pro tyto účely již využívána.

Veřejná prostranství

- Návrhem územního plánu jsou vymezeny stávající plochy veřejných prostranství (PV) zahrnující převážně komunikační systém s centrálními prostranstvími.
- Návrhem ÚP Cvrčovice jsou navrženy plochy veřejných prostranství (komunikace) a to v rámci přestavbové plochy P4 (vstup do lokality se skupinovou zástavbou Z3).
- Veřejný prostor u lokalit skupinové výstavby je třeba rozvíjet s důrazem na jeho pobytovou funkci, v žádném případě se nesmí omezit pouze jako nutné dopravní koridory.
- Další veřejně přístupné pozemky (komunikace, veřejná zeleň) budou prověřeny podrobnější územní studií podmíněnou územním plánem - týká se lokality Z3.

Musí být splněn požadavek (ve smyslu vyhlášky §7 vyhlášky 501/2006 Sb.), aby pro každé dva hektary zastavitelné plochy smíšené obytné (v případě řešeného území) byla s touto zastavitelnou plochou vymezena související plocha veřejného prostranství o výměře nejméně 1000 m²; do této výměry se nezapočítávají pozemní komunikace.

Pro nově vymezované pozemky veřejného prostranství jsou dále dány tyto požadavky (ve smyslu vyhlášky §22 vyhlášky 501/2006 Sb.): Nejmenší šířka veřejného prostranství, jehož součástí je pozemní komunikace zpřístupňující pozemek bytového domu, je 12 m. Při jednosměrném provozu lze tuto šířku snížit až na 10,5 m. Nejmenší šířka veřejného prostranství, jehož součástí je pozemní komunikace zpřístupňující pozemek rodinného domu, je 8 m. Při jednosměrném provozu lze tuto šířku snížit až na 6,5 m. Součástí těchto veřejných prostranství je nejméně jeden pruh vyhrazený pro pěší v minimální šířce 2 m umožňující bezbariérové užívání.

Nakládání s odpady

Skládky, evidované ekologické zátěže území

V řešeném území nejsou evidovány lokality s povolením k ukládání odpadů.

- Skládka "Na Vítovce" (č.poz. 250/3) - bývalá obecní skládka komunálního odpadu. Po ukončení skládkování bylo skládkové těleso tvarově upraveno a zavezeno inertním materiálem (projekt rekultivace - InProKom s.r.o. Praha) a byla provedena biologická rekultivace skládky.
- Skládka "Víteček" (č.poz.248/2) - divoká skládka (komunální odpad, nebezpečný odpad) se nachází ve východní části odvalu Vítek v místech, kde byl haldový materiál odtěžen. Skládka byla rekultivována dle projektu (AŽP, Roztoky u Prahy - investor Ekokarbo Ostrava) - likvidace skládky, zavezení části vzniklé odběrem haldového materiálu, následná biologická rekultivace.

Zneškodňování odpadů

Systém sběru, třídění a zneškodňování komunálního a stavebního odpadu i nebezpečných složek odpadu je upraven Obecně závaznou vyhláškou Obce Cvrčovice. Sběrné nádoby u jednotlivých

nemovitostí slouží k ukládání zbytkového odpadu po vytrídění. Svoz se provádí dle harmonogramu sestaveného oprávněnou osobou a schváleného příslušným orgánem obce. Vytríděné složky komunálního odpadu (papír, plasty, sklo) se ukládají do příslušně označených sběrných nádob umístěných na veřejně přístupných plochách. Rovněž je na veřejně přístupných označených místech možno ukládat odpad biologický (tráva, listí, větve). Nevyužitě léky lze odložit v lékárně (Kladno).

Nové plochy, na kterých by bylo přípustné ukládání odpadů, nejsou navrženy. Současná koncepce zneškodňování odpadů bude uplatněna i pro návrhové plochy.

V rámci navržené krajinářské úpravy N5 (navržená přírodně rekreační plocha zakládáná v souvislosti s realizací rozvojové lokality Z10/SV při okraji osady Ferdinandka) je navržena sanace skládky odpadu a to za účelem získání nového území pro rozvojovou plochu Z10/SV a pro nezastavitelnou plochu s přírodní a rekreační funkcí.

Koncepce uspořádání krajiny

Vymezení ploch a stanovení podmínek pro změny v jejich využití

Návrhem ÚP je respektováno základní krajinné členění řešeného území:

- přírodně hodnotný krajinný celek zahrnující svahy mělkého údolního zářezu Týneckého potoka s maloplošnými lesními fragmenty, s minimem vodních ploch či toků. Niva Týneckého potoka společně s porosty přilehlých strání je nejhodnotnější částí území.
 - V krajině jsou patrné zřetelné zásahy vzniklé v důsledku těžby surovin (odvaly, haldy, terénní zářezy), které měly silný vliv na sídelní strukturu – vznik hornických osad;
 - krajinný prostor zahrnující odlesněnou intenzivně zemědělsky využívanou krajinu; mírně zvlněnou plošinu ukloněnou k severozápadu i severovýchodu s ojedinělými doprovodnými liniovými porosty;
 - kulturně historický potenciál krajiny
- Cvrčovice* – obec historicky doložená již na poč. 14. století; složitá morfologie předurčila ulicový charakter zástavby, ve spodní části sídla v místě křížení cest situována jedna z prvních zemědělských usedlostí, která má dominantní význam v původním osídlení. Zachovány jsou zahrady v lemu původní zástavby. Technickou zajímavostí je věžový vodojem; kulturně historickou zajímavostí jsou kaple se zvoničkou, kolonie dělnických domů založená poblíž bývalé vlečky k buštěhradské dráze;
- Ferdinandka* – hornická osada při někdejších kamenouhelném dole Ferdinand. V osadě se dochovala část budov dolu (přestavěný správní objekt a cech). Při cestě na Čabárnu se nalézají zabezpečená a oplocená ústí zlikvidovaných jam Ferdinand I (vodní) a Ferdinand II (těžní) – součást naučné stezky.
- Čabárna* – dělnická kolonie, jednořadá ulicová zástavba zčásti dvoupodlažních dělnických domů. V kontaktní poloze osady (mimo řešené území) Centrum ekologické výchovy navazující na Záchranou stanici pro zraněné živočichy AVES a Vodní park Čabárna s naučným a poznávacím okruhem.

Dochované přírodní prvky zprostředkovávají ekostabilizační působení na okolní nestabilní krajinu a jako takové jsou územním plánem chráněny. V rámci nezastavěného území jsou tyto prvky zařazeny mezi plochy přírodní (NP), popřípadě mezi plochy smíšené nezastavěného území (NSx). Přijatelné formy využití jsou vyznačeny příslušným indexem, jsou dány regulativy a musí být vždy v vzájemném souladu. Index přípustných funkcí ve smíšeném nezastavěném území je: p - přírodní, v - vodo hospodářská, z - zemědělská, l - lesní, o - ochranná / izolační / protierozní, r - rekreační, kh - kulturně historická. Plochy nezastavěného území v krajině tvoří dále (NZ) - plochy zemědělské, (NL) - plochy lesní.

Stanovení podmínek pro využití ploch s rozdílným způsobem využití je popsáno v kap. f) základního textu ÚP.

Z hlediska ochrany a tvorby krajiny platí, že podíl zeleně ve většině vymezených ploch nezastavěného území krajiny je třeba zvyšovat, a to při realizaci návrhu územního systému ekologické stability, včetně interakčních prvků, liniové doprovodné zeleně komunikací a mezí, zatravněním nebo doplněním ploch nelesní zeleně s přírodní funkcí. Rodová a druhová skladba zeleně musí vycházet z původních rostlinných společenstev. Převážná část řešeného území patří do mapovací jednotky 7 – černýšová dubohabřina; okrajová část území, tj. lesní pozemky směrem k Hnidousům náleží do mapovací jednotky 33 – mochnová doubrava.

černýšová dubohabřina:

základní porost - dub zimní 50-60%, habr obecný 15-20%, lípa srdčitá 15%, javor mléč 5-10%, buk lesní 5%

doplňkové dřeviny - třešeň ptačí, hrušeň polnička, jablonoň lesní, jilm habrolistý, javor babyka, bříza bělokorá, topol osika, svída krvavá, líska obecná, ptačí zob obecný, řešetlák počisticý, hloh jednosemenný, hloh obecný, růže šípková, zimolez obecný, krušina olšová, stromořadí - jeřáb ptačí, lípa srdčitá, lípa velkolistá, javor mléč, ořešák královský, hrušeň obecná, solitérní a rozptýlená zeleň - lípa srdčitá, dub zimní, habr obecný, jeřáb ptačí, dub letní, lípa velkolistá, svída krvavá, ptačí zob obecný, hloh obecný, hloh jednosemenný, líska obecná, vhodné směsi na zatravnění - kostřava červená, kostřava luční, srha říznačka, lipnice luční, lipnice obecná, psineček výběžkatý, jetel.

mochnová doubrava:

nejčastější dřeviny stromořadí: třešeň ptačí, lípa srdčitá, lípa velkolistá, ořešák královský, švestka domácí, hrušeň obecná, jablonoň domácí;
vhodné dřeviny pro solitérní výsadbu či rozptýlenou zeleň: dub zimní, dub letní, lípa srdčitá, lípa velkolistá, habr obecný, líska obecná, hloh jednosemenný, hloh obecný, svída krvavá, ptačí zob obecný.
vhodné směsi na zatravněvaná místa: kostřava luční, srha říznačka, ovsík vyvýšený, sverp vzpřímený, válečka prapořitá, lipnice luční, lipnice smáčkutá, kostřava žlábkovitá.

- V nezastavěném území jsou navrženy krajinářské úpravy:
- N1 extenzivní využití zemědělské půdy s ochrannou funkcí – navržen pás zeleně na orné půdě mezi rozvojovou lokalitou Z3 a plochami přírodního charakteru; doporučeno založení TTP, popř. ovocného sadu s travnatým podrostem.
 - N2 založení pásu zeleně s přírodní a ochrannou funkcí; navrženo je vytvoření izolačního pásu zeleně po obvodu zastavěného a zastavitelného území (Z4). Založena bude souvislá, víceetážová výsadba listnatých stromů a keřů; dominantní postavení bude mít zeď střední kategorie, doplněná vysokou zelení (rychlerostoucí a kosterní).
 - N3 obnova historické cesty v lokalitě Pod Strání ve směru Cvrčovice – žel.st. Brandýsek; parc.č. 145/9, k.ú. Cvrčovice. Součástí budou vegetační úpravy - výsadba stromořadí původních druhů (dub, habr, javor, lípa; popř. staré odrůdy ovocných stromů). Obnovená cesta bude využita jako místní cyklotrasa, kterou je možno propojit i s naučnou stezkou hornickou. Cesta s doprovodnou zelení bude plnit další funkce v krajině – půdoochrannou, ekologickou, zajistí lepší přístupnost krajiny.
 - N4 vegetační úpravy podél polních cest parc.č. 530/1, 530/2, 534/2 a 551/3 část, k.ú. Cvrčovice – navržena výsadba stromořadí původních druhů (dub, habr, javor, lípa; popř. staré odrůdy ovocných stromů – jabloně, hrušně, ořešáky). Stromořadí bude plnit další funkce v krajině, zejména půdoochrannou, protierozní (větrolam).
 - N5 přírodně rekreační plocha (např. víceúčelové travnaté hřiště) zakládaná v souvislosti s realizací rozvojové lokality Z10/SV při okraji osady Ferdinandka. Problémem je umístění ploch v prostoru skládky neznámého původu. Podmínkou pro obě funkční plochy (Z10 a N5) je vypracování Studie proveditelnosti a návrh konceptu řešení na základě inženýrsko-geologického a hydrogeologického průzkumu skládkového tělesa. Nutné je zejména vyhodnocení rizika s ohledem na geologické podloží skládky, vyhodnocení rizika vyplývajících z neznalosti odpadů uložených na skládce, rizika plynoucích z manipulace s těmito odpady a rizika nestability území. Sanace skládky odpadu bude realizována za účelem získání nového území pro rozvojovou plochu Z10/SV a pro nezastavitelnou plochu s přírodní a rekreační funkcí.

Plochy nezastavěného území a jejich další členění jsou vymezeny graficky ve výkresu č. 2 návrhu ÚP Cvrčovice (Hlavní výkres).

Stanovení podmínek pro územní systém ekologické stability

Součástí zeleně je územní systém ekologické stability (dále jen ÚSES). Jedná se o vybranou soustavu vnitřně ekologicky stabilnějších segmentů krajiny, účelně rozmístěných na základě funkčních a prostorových kritérií.

ÚSES se dělí podle biogeografického významu skladebných prvků na nadregionální, regionální a lokální. Je tvořen biocentry a biokoridory a na lokální úrovni též interakčními prvky. Územní plán obce Cvrčovice závazně vymezuje prvky ÚSES na lokální úrovni. Nadmístní systém ÚSES, tzn. nadregionální a regionální, do řešeného území nezasahuje.

Podle prostorové funkčnosti jsou prvky ÚSES funkční (existující, jednoznačně vymezené) a navrhované k založení (nefunkční, vymezené). Funkční prvky jsou sítí vybraných částí kostry ekologické stability a navrhované prvky doplňují kostru ekologické stability tak, aby byl ÚSES schopen plnit svoje předpokládané funkce v krajině. V řešeném území se vyskytují prvky funkční.

Podkladem pro zpracování ÚSES do územního plánu byly následující práce:

Pro obec Cvrčovice byl v minulosti zpracován generel místního ÚSES, v rámci širšího území (Cvrčovice, Vrapice, Stehelčevy, Dřetovice, Zájezd, Libochovičky) - zdroj Generel místního systému ekologické stability k.ú. Cvrčovice (Ústav pro hospodářskou úpravu vojenských lesů, Olomouc - Ing. Přemek Štipl, duben 1994), který byl převzat do platné územně plánovací dokumentace s cílem účelově propojit ekologicky stabilní části krajiny do funkčního celku, ekostabilizačně působit na antropicky rušenou krajinu, při zachování biodiverzity přírodních ekosystémů.

- Územní plány navazujících obcí: Kladno, Stehelčevy, Brandýsek
- Územně analytické poklady pro ORP Kladno – aktualizace 2012

Místní systém ekologické stability řešeného území je přitom koncipován tak, aby především:
a/ navazoval na prvky nadregionálního a regionálního systému ekologické stability,
b/ ve svých prvcích zajistil životní podmínky v rámci skupin typů geobiocénů zastoupených na zpracovávaném území,
c/ zajistil návaznost na místní systém ekologické stability v sousedních katastrech, kde byl již systém zpracován / schválen v rámci ÚPD,
d/ byl dodržen požadavek minimality nároků systému ekologické stability na další území při respektování minimálních požadavků na parametry prvků územního systému ekologické stability.

Minimální velikost lokálního biocentra by měla být 3 ha, minimální šířka lokálního biokoridoru 15 m (společenstvo lesní, kombinované), 20 m (společenstvo luční). Pro společenstvo kombinované (luční + lesní) je možné přerušení do 50 m zastavěnou plochou, 80 m ornou půdou a 100 m při ostatních kulturách. Interakční prvky nedosahují parametrů biocenter a biokoridorů, významně se však podílejí na zvýšení ekologické stability v krajině.

Z hlediska širších vztahů prochází severně mimo řešené území po svazích a údolím Týneckého potoka regionální biokoridor RK 1134 "Vinařická hora – Třebusice". Biokoridor propojuje regionální biocentra RBC 1470 "Vinařická hora" a RBC 1469 "Třebusice". Jedná se o složený biokoridor, v jehož trase jsou vložena lokální biocentra v ekologicky vhodných vzdálenostech cca 400 – 700 m. Nejbližší řešenému území je v k.ú. Brandýsek v trase regionálního biokoridoru vloženo lokální biocentrum LBC 2 (rybníky a navazující porosty v nivě Týneckého potoka). Na toto biocentrum je napojen lokální biokoridor LBK 1, který v řešeném území pokračuje jako LBK XX.

V řešeném území jsou vymezeny následující prvky ÚSES:

Biocentra:

- LBC 17 "U velké skály" - lokální biocentrum vymezené, funkční, rozloha 7,3 ha. Stupeň stability 3-5 (smíšené porosty s příměsí dřevin přirozené skladby 30%, stanoviště nepůvodních dřevin). Překryv s registrovaným VKP "Trávníky, křoviny a bývalé sady v okolí osady Čabárna a halda Ferdinand". Stanoviště zvláště chráněných a ohrožených druhů rostlin a živočichů. Návrh opatření: zachování lokality v současné podobě s podporou takových zásahů, které podpoří ekologicko - stabilizační funkci území jako krajinnotvorného prvku a biotopu zvláště chráněných živočichů a rostlin.

Biokoridory:

- LBK 01 - lokální biokoridor vymezený, funkční; délka v řešeném území 129 m, šířka 20 m. Biokoridor propojuje lokální systém na území Kladna (k.ú. Hnidousy) s prvky ÚSES v k.ú. Cvrčovice. Lesní porost přirozené druhové skladby v lokalitě Švermovské stráně, lesní typ 2A3 – javorobuková doubrava lipnicová na příkrých slunných svazích. Návrh opatření: v případě obnovy porostu použít dřeviny dle lesního typu.
- LBK XX - lokální biokoridor vymezený, funkční; délka v řešeném území 525 m, šířka 20-30 m. Biokoridor je vymezen mezi LBC 17 a hranicí k.ú. Cvrčovice, mimo řešené území propojuje regionální biokoridor 1134 "Vinařická hora – Třebusice", resp. LBC 2 vložené v trase regionálního biokoridoru. Koridor je veden po hraně haldy zarostlé břízou, keřovými porosty a zpustlými sady. Překryv s registrovaným VKP. Návrh opatření: ponechat sukcesí; cílový stav – les pionýrských dřevin na haldě, lada.
- LBK XXI - lokální biokoridor vymezený, funkční; délka v řešeném území 486 m, šířka 20-40 m. Biokoridor za hranicí řešeného území pokračuje jako LBK 02 a je vymezen mezi LBC 17 a LBC 18 (mimo řešené území – v nově připravovaném ÚP Kladno nazvané jako LC 03 a LC 04). Trasa vede okrajem lesa s převahou borovice, s příměsí smrku, modřínu a dubu; místy lemová travinobylinná společenstva. Lesní typy 2A3 – javorobuková doubrava lipnicová na příkrých slunných svazích, 2I3 – uléhavá kyselá buková doubrava konvalinková, 2S6 – svěží buková doubrava na chudších půdách plošin. Návrh opatření: v případě obnovy porostu použít dřeviny dle lesního typu.
- LBK XXIII - lokální biokoridor vymezený, funkční; délka v řešeném území 704 m, šířka 20-40 m. Biokoridor je vymezen mezi LBC 19 a LBC 20 (obě za hranicí řešeného území – v nově připravovaném ÚP Kladno se jedná o LC 04; v ÚP Stehelčevce pak o LBC 400, na které navazuje LBK 745). Trasa vede cestním úvozem a náspem bývalé vlečky zarůstajícím keři a stromy a starým odvalem zarostlým břízou, akátem a keři. Návrh opatření: ponechat sukcesí, v části navržena biologická rekultivace skládky; cílový stav - lada.

Krajinnotvorné prvky:

stávající: porosty křovin, skupiny vyšších dřevin a zarůstající pastviny rozčleněné soustavou mezi na svazích Na Okrouhlíku nad nivou Týneckého potoka; liniové porosty doprovodné zeleně podél bývalé vlečky a podél polních cest
navržené: stromořadí podél polních cest (N3, N4)

Stanovení podmínek pro prostupnost krajiny

Cestní síť

Plochy lesní, zemědělské a krajinářsky významné jsou přístupné historicky vzniklou sítí účelových komunikací. Tato síť umožňující prostupnost krajiny a dostupnost okolních sídel je stabilizována. Rozvoj cestní sítě je umožněn v souladu se stanovenými podmínkami využití ploch v nezastavěném území.

Navržena je obnova historické cesty (N3) v lokalitě Pod Stránicí ve směru Cvrčovice – žel.st. Brandýsek; parc.č. 145/9, k.ú. Cvrčovice. Součástí budou vegetační úpravy - výsadba stromořadí původních druhů (dub, habr, javor, lípa; popř. staré odrůdy ovocných stromů). Obnovená cesta bude využita jako místní cyklotrasa, kterou je možno propojit i s Naučnou stezkou hornickou. Cesta bude plnit další funkce v krajině – půdoochrannou, ekologickou, zajistí lepší prostupnost krajiny.

Cyklostezky, cyklotrasy a pěší trasy

Do jižní části řešeného území zasahuje cyklookruh 0017 (Švermov – Cvrčovice / Čabárna – Vrapice), na ni pod Okrouhlíkem navazuje místní cyklostezka mezi Čabárnou a Brandýskem. Vcelku mírně zvlněný charakter území s poměrně hustou komunikační sítí silnic III. třídy a relativně nižší intenzity silniční dopravy představují vcelku dobré podmínky pro větší rozvoj cykloturistické dopravy.

Územím neprochází žádná značená pěší turistická trasa KČT. K pěším vycházkám je možno využívat stávající i nově navrženou síť polních cest.

Řešeným územím prochází hornická naučná stezka "Po lesních cestách do historie dolování uhlí na Kladensku". Naučná stezka seznamuje s historií těžby uhlí v kladenské uhelné pánvi, konkrétně ve vrapické oblasti rozkládající se mezi obcemi Kladno-Vrapice a Brandýsek a městem Kladno. Řešeným územím prochází ve směru od bývalého dolu Ludmila po náspu bývalé vlečky po okraji Cvrčovic k osadě Ferdinandka, končí u Vodního parku Čabárna.

V současné době je navrženo doplnění místní cyklotrasy v kombinaci se stávající naučnou stezkou, kterou bude stávající cyklookruh 0017 propojen z osady Ferdinandka přes osadu Čabárna (registrovaný významný krajinný prvek, stanice AVES, Centrum ekologické výchovy) a dále mimo řešené území do čtvrti Kladno Švermov - Hnidousy, kde se v lokalitě Na Koreji připojí opět k cyklookruhu 0017. Na Ferdinandce bude odbočka přes Cvrčovice a dále po obnovené historické cestě směrem k žst. Brandýsek (krajinařské opatření N3). Zvažovaná místní cyklotrasa kombinovaná s naučnou stezkou je vedena převážně po stávajících účelových komunikacích a v obci po místních komunikacích.

Stanovení podmínek pro protierozní opatření

V území se silně projevuje větrná eroze. Větrnou erozí je ohrožena zejména náhorní plošina v okolí Ferdinandky. Vodní erozí jsou ohroženy svažité pozemky v severní části katastru. V této části je nezbytné na plochách ZPF protierozní - půdoochranná opatření (meze, průlehy apod.)

Funkci protierozní ochrany tvoří dále prvky ÚSES (zejména krajinotvorné prvky) a polní cestní síť s doprovodnou zelení. Další protierozní opatření lze dle potřeby budovat v souladu se stanovenými podmínkami využití ploch v nezastavěném území.

V rámci návrhu územního plánu jsou navrženy doprovodné porosty (liniová zeleň) podél vybrané cestní sítě v poli (N3, N4). V plochách smíšeného nezastavěného území s indexem p – přírodní, o - ochranné budou ve vyšší míře uplatněny prvky zvyšující ekologickou stabilitu území, tzn. trvalé travní porosty, liniové porosty a rozptýlená zeleň.

Stanovení podmínek pro ochranu před povodněmi

V řešeném území není evidován žádný vodní tok, není vyhlášeno žádné záplavové území. Hlavním recipientem je Týnecký (též Hnidouský) potok. Odvedení srážkových vod zde při průměrných hydrologických podmínkách nečiní větší potíže, zejména vzhledem k příznivým sklonovým poměrům a relativně dobré odvodňovací a retenční schopnosti povrchu terénu.

V obci jsou dešťové vody z části (podél komunikace III. tř. 10140) odváděny dešťovou kanalizací zhotovenou z betonových trub a z části systémem příkopů, struh a propustků do místní vodoteče (již v k.ú. Brandýsek). Vzhledem k příznivým sklonovým poměrům nejsou v obci problémy s odvodněním veřejných ploch.

Stávající systém odvádění dešťových vod bude zachován. Nová zástavba bude navržena tak, aby nebyly zhoršeny odtokové poměry v území. Dešťové vody budou v maximální možné míře likvidovány na místě jejich vzniku (zasakování, akumulace pro zalévání, retence).

Stanovení podmínek pro rekreaci

Cvrčovice je sídlem s poměrně nízkým rekreačním potenciálem. Zařízení přechodného ubytování se na území obce nevyskytuje.

V nezastavěném území (v krajině) není možné umisťovat žádné stavby pro rodinnou ani hromadnou rekreaci (viz. podmínky využití ploch - kap. f základního textu).

Nezastavěné území bude i nadále sloužit pro nepobytovou rekreaci - pěší turistiku a cyklistiku, pro kterou budou využívány účelové cesty v krajině.

Plochy nezastavěné smíšené s indexem r – rekreační umožňují rekreační využití za těchto podmínek: možné je umístění staveb a opatření pro nepobytovou rekreaci a sport (např. turistické cesty, cyklostezky, naučné stezky, pikniková místa, informační prvky, sportovní a herní prvky – areály zdraví, travnatá víceúčelová hřiště apod.), odpočinkové altánky a přístřešky pouze jako dočasné stavby.

V kontaktní poloze osady Čabárna (mimo řešené území) vystavělo v roce 2009 statuární město Kladno Naučné středisko ekologické výchovy (CEV) se zaměřením na vzdělávání dětí a mládeže v oblasti ekologie, životního prostředí a ochrany přírody. Toto CEV navazuje logicky na aktivity vzniklé v posledních letech na Týneckém potoce tedy Záchrannou stanicí pro zraněné živočichy AVES a Vodní park Čabárna - obě s naučným a poznávacím okruhem. Do řešeného území zasahují louky a sady patřící k CEV. Plochy jsou zařazeny do nezastavěného území smíšeného s funkcí rekreační a dle podmínek v území v kombinaci s funkcemi přírodní, ochranou, vodo hospodářskou.

Podmínky pro ochranu nerostných surovin, důsledky dřívější těžby, sesuvná územíOchrana ložisek nerostných surovin (viz. též koordinační výkres)

Řešené území obce Cvrčovice leží v chráněném ložiskovém území Dubí 07320000, severozápadní část řešeného území dále zasahuje CHLÚ Švermov 07290000. Obě chráněná území Dubí a Švermov jsou vymezena z důvodů ochrany ložisek černého uhlí (dřívější hlubinná těžba). Do východního

okraje řešeného území (mimo zástavbu) zasahuje ložisko černého uhlí B 3073200 - Dubí.

CHLÚ je nutno respektovat ve smyslu § 18 a § 19 zák. č. 44/1988 (horní zákon) a jeho novel. V hranicích CHLÚ nelze budovat stavby netěžebního charakteru bez souhlasného stanoviska odboru životního prostředí Středočeského krajského úřadu, které bude vydáno na žádost stavebního úřadu, doloženou situací a vyjádřením a podmínkami těžební organizace, za kterých lze v hranicích CHLÚ zřízovat stavby a zařízení, které nesouvisí s dobýváním. Správou CHLÚ Dubí byla pověřena organizace Palivový kombinát Ústí, státní podnik.

Sesuvná území, lomy (viz. též koordinační výkres)

Sesuvná území (dle Geofondy ČR) do území zasahují pouze okrajově - západní hranice katastru zasahuje blokový posuv - potenciální č. 1182 (Švermov). Při severovýchodní hranici katastru je registrován blokový posuv č. 1181 (Olšany) - ten již nezasahuje do řešeného území. Rozvojové záměry do vymezených sesuvných území nezasahují.

Dle studie "Ovlivnění katastrálního území Cvrčovice hornickou činností" (GSP s.r.o., Ostrava - 10/2000) je skutečný rozsah potenciálně sesuvných území podstatně větší:

- Stržovitý svah nad Týneckým potokem je nestabilní, ohrožen sesuvy. Část, kde byl vysypán odval důlní hlušiny, je ohrožena možností ujetí převisů i vlastního odvalového materiálu (viz. výše). Od zlomu svahu k jihu je v rámci studie navrženo ochranné bezpečnostní pásmo 50 m.
- Severovýchodně od zástavby obce Cvrčovice se nacházejí dva bývalé lomy kamene. Hornina probíhá postupným zvětváváním a svahy jsou ohroženy následným sesuvem. V rámci studie je navrženo ochranné pásmo (bezpečnostní).
- Rozvoj v těchto polohách není navrhován.

Sesuvná území je možno charakterizovat jako území s nepříznivými inženýrsko-geologickými poměry ve smyslu § 13 zákona č.62/1988 Sb. v platném znění. V těchto územích nesmí být realizována žádná zástavba, ani nová vedení sítí technické infrastruktury.

Poddolovaná území

Dle registru poddolovaných území (Geofond ČR) se v k.ú. obce Cvrčovice nacházejí poddolovaná území č.1936 Kladno, č.1946 Dubí u Kladna, č. 1954 Cvrčovice a č.1981 Brandýsek - Michal.

Poddolovaná území pokrývají celé katastrální území obce (viz. též koordinační výkres).

Plochy poddolovaných území je možno charakterizovat jako území s nepříznivými inženýrsko-geologickými poměry ve smyslu § 13 zákona č.62/1988 Sb. v platném znění.

Stavební činnost na území dotčeném důlní činností (dobývky černého uhlí) a v blízkosti starých důlních děl lze provádět pouze na základě vyjádření současného správce důlních děl, který na základě podrobného průzkumu může stanovit bezpečnostní pásma v okolí důlních děl a rozsah případné stavební uzávěry. Navrhované objekty v územích v dosahu účinků hlubinného dobývání (poddolovaných územích) musí splňovat požadavky ČSN 73 0039 Navrhování objektů na poddolovaném území. Zatřídění staveniště ve smyslu této normy (na základě žádosti) vypracuje těžář, který ložisko spravuje. t.j. ČMD a.s. Kladenské doly, o.z. Libušín.

Dle studie "Ovlivnění katastrálního území Cvrčovice hornickou činností" (GSP s.r.o., Ostrava - 10/2000) je skutečný rozsah poddolovaných území podstatně menší. Pro zástavbu obce Cvrčovice byl v roce 1910 stanoven tzv. ochranný pilíř obce, současné území zástavby není mimo malou západní část poddolováno. Na poddolovaném území bylo vymezeno území ovlivněné hornickou činností. Tímto územím prochází řada tektonických zlomových linií. Lze zde předpokládat menší i zásadně živé propadliny.

Důlní díla, propady

V řešeném území je dle Geofondy ČR evidováno sedm starých důlních děl, jedno opuštěné důlní dílo a jeden propad. Evidovaná díla je nutno zabezpečit dle současné legislativy.

Přehled důlních děl a propadů v k.ú.Cvrčovice (viz. též koordinační výkres):

- 554 staré důlní dílo jáma Julius;
- 829 staré důlní dílo Boží požehnání (štola Julius);
- 827 staré důlní dílo těžní jáma Ferdinand; (Prago)
- 828 staré důlní dílo vodní jáma Ferdinand;
- 1148 staré důlní dílo jáma Marie-Antonie;
- 556 staré důlní dílo jáma Vítek;
- 826 staré důlní dílo jáma Václav I.;
- 1152 opuštěné důlní dílo štola 1. máje;
- 1282 propad;
- pozn.: V roce 2011 byl zlikvidován propad na pozemku 230/1 (orná půda), v poloze jižně od areálu fotovoltaické elektrárny FVE.

Odvaly (viz. též koordinační výkres)

Na katastrálním území obce Cvrčovice se nachází několik odvalů důlní hlušiny - mezi Ferdinandkou a Čabárnou odval Ferdinand a ve Cvrčovicích odval Julius. Plochy odvalů (resp. hald) obecně nejsou vhodné k zastavění.

Odval dolu Ferdinand je součástí registrovaného významného krajinného prvku "Trávníky, křoviny a bývalé sady v okolí osady Čabárna a halda Ferdinand". Okrajově se návrh dotýká odvalu dolu Ferdinand mimo registrované VKP (cíp lokality Z7, krajinařská úprava N5). Záměr je reálný za podmínky podrobného geologického průzkumu, který stanoví konkrétní technické řešení pro založení staveb.

Odval dolu Julius se nachází na obecním pozemku 179/1 ve Cvrčovicích, kde obec výhledově zvažuje možnost stavby občanské vybavenosti - lokalita Z6. Pozemek je zatížen dřívější důlní činností

(existence výkopového materiálu z hloubení jámy Julius a zřejmě i pozdější divoké skládkování). Záměr je reálný za podmínky podrobného geologického průzkumu staveniště, který stanoví konkrétní technické řešení pro založení staveb a vyloučí se rizika možnosti samovznícení odvalového materiálu (dle vyjádření Palivového kombinátu Ústí s.p., středisko Kladenské doly, č.j.2011/13398/PKÚ/KLA).

Ochrana prostředí, hygienická ochrana

Celý okres Kladno je zařazen mezi okresy vyžadující zvláštní ochranu ovzduší. V posledních letech se stav ovzduší v důsledku redukce průmyslových činností v kladenské aglomeraci výrazně zlepšil.

Zdroje znečištění

Na území obce Cvrčovice nejsou evidovány zvláště velké, velké ani střední zdroje znečišťování.

Plynofikací zájmového území byl výrazně omezen plošný zdroj znečištění ovzduší, kterými jsou především domácnosti ve všech venkovských sídlech v území. V minimálním rozsahu je zastoupeno spalování tuhých paliv v lokálních topeništích (týká se zejména osad Čabárna a Ferdinandka - zde z ekonomického hlediska nejsou předpoklady pro plošnou plynofikaci).

Přízemní znečištění je rovněž zvyšováno automobilovou dopravou, jednak emisemi výfukových plynů, jednak prašností. Pro hodnocení těchto zdrojů nejsou k dispozici konkrétní údaje.

Biologické znečištění ovzduší je dosud okrajově sledovanou problematikou v komplexu životního prostředí. Způsobují ho alergenní látky biologického původu tvořící tzv. aeroplankton, který je součástí vzdušného aerosolu (mikroorganismy, semena a pyly, spory, bakterie, roztoči, kvasinky, mikromycety atd.). Biologické znečištění ovzduší je původcem vzniku stále rostoucích alergických onemocnění, a to zejména u dětské populace.

Znečištění ovzduší, např. pylovými zrnky, se projevuje prakticky v celém vegetačním období a úzce souvisí s využitím území, s rozšiřováním plevelů a ruderalních společenstev, zavlečených rostlinných druhů apod. Mezi aeroalergeny patří mnohé z dřevin běžně rostoucích v řešeném území (např. bez černý, olše, bříza, javory) a dále především různé druhy plevelů a ruderalů (trávy všech druhů, rumištní rostliny, jako např. merlíkovité, okoličnaté, pelyňky, šťovíky, kopřivy, jitrocel atd.).

Nejčastější plochy s výskytem alergenních rostlin jsou:

- neudržované plochy na okrajích zástavby, u neudržovaných staveb, na zbořeništích,
- okraje polních cest a silnic,
- plochy divokých skládek, starých zátěží apod.

Likvidace těchto ploch v území je povinností majitelů a uživatelů pozemků a měla by být důsledně požadována.

Ochrana zdraví před účinky hluku a vibrace

Automobilová doprava na silničních komunikacích v zastavěném území (silnice III. třídy) nepředstavuje výrazný problém - viz. tabulka intenzit dopravy v kapitole Doprava.

Rovněž doprava po železnici není pro Cvrčovice z hlediska hlukové zátěže problémová.

Areály výroby nejsou potenciálním zdrojem hluku s výjimkou těch obytných částí sídla, které jsou s nimi v přímém kontaktu. Hlavní vjezdy a výjezdy z areálů jsou orientovány na průjezdní úseky silnic.

V rámci regulativů je pro plochy výroby a skladování - lehký průmysl (VL) stanoven požadavek, že negativní účinky a vlivy umísťovaných staveb a zařízení nesmí narušovat provoz a užívání staveb a zařízení ve svém okolí (zejména pak staveb pro bydlení) nad přípustnou mírou, danou obecně platnými předpisy.

Územním plánem jsou navrženy zejména plochy pro bydlení, veřejnou občanskou vybavenost, drobné podnikání a další využití, a to do klidných poloh, mimo průjezdní silniční tah a výrobní areály (převážně v návaznosti na novodobou obytnou zástavbu).

Radonové riziko

Z hlediska radonového nebezpečí je zájmové území převážně v nízké či přechodné kategorii indexu geologického podloží. Střední kategorie radonového indexu je v převažující míře sledována v rámci zastavěného území osad (zejména Čabárna).

V řešeném území bude možné při vybraných stavebních činnostech vyžadovat provedení radonového průzkumu (stanovení radonového indexu pozemku dle vyhlášky č. 307/2002 Sb., o radiační ochraně, v platném znění).

Pásma hygienické ochrany staveb

V severní okrajové poloze katastru se nachází veřejné pohřebiště s ochranným 100 m pásmem. Rozvojové lokality toto OP respektují.

3.5) Limity využití území

Limity využití území omezují, vylučují, případně podmiňují umísťování staveb, využití území a opatření v území. Podrobněji jsou popsány v jednotlivých dílčích kapitolách. Limity jsou graficky vyjádřeny na koordinačním výkrese.

Limity využití území stávající

Ochrana památek (dle zákona č. 20/1987 Sb., o státní památkové péči, v platném znění):

V řešeném území je evidována a zapsána do Ústředního seznamu kulturních památek (dle zákona č. 20/1987 Sb., o státní památkové péči, v platném znění) kulturní památka - 20237/2-476 kaple se zvoničkou.

Ochrana přírody a krajiny (dle zákona č. 114/1992 Sb., v platném znění):

V řešeném území jsou územním plánem respektovány a chráněny významné krajinné prvky ze zákona. Významnými krajinnými prvky je, v případě řešeného území vodní tok Týnecký potok společně s částí údolní nivy, lesy (dle ustanovení §3 odst. b) zákona č. 114/1992 Sb., v platném znění).

V řešeném území je registrován jeden významný krajinný prvek podle § 6 odst. 1 zákona č. 114/1992 Sb., o ochraně přírody a krajiny, ve znění pozdějších předpisů: „Trávníky, křoviny a bývalé sady v okolí osady Čabárna a halda Ferdinand“ (rozhodnutí OŽP Magistrátu města Kladna č.j. OŽP/6861/11-2 ze dne 6.6.2012).

Ochrana lesa (dle zákona č. 289/1995 Sb., o lesích, v platném znění):

Dle §14, odst. 2, je třeba souhlasu orgánu státní správy lesů i k dotčení pozemků do vzdálenosti 50 m od okraje lesa. Lesy v územním obvodu obce Cvrčovice patří převážně do kategorie lesů zvláštního určení, ojediněle do kategorie lesů hospodářských.

Ochrana podzemních a povrchových vod (dle zák. č. 254/2001 Sb., o vodách, v platném znění):

Správci vodních toků mohou při výkonu správy vodního toku, pokud je to nezbytně nutné a po předchozím projednání s vlastníky pozemků, užívat pozemků sousedících s korytem vodního toku (dle ustanovení § 49 zákona č. 254/2001 Sb., o vodách) do 6 (8) m od břehové čáry pro účely jejich údržby a zajištění provozu.

Ochrana nerostného bohatství (dle zákona č. 44/1988 (horní zákon) a jeho novel):

Řešené území obce Cvrčovice leží v chráněném ložiskovém území Dubí 07320000, severozápadní část řešeného území dále zasahuje CHLÚ Švermov 07290000.

Do východního okraje řešeného území (mimo zástavbu) zasahuje ložisko černého uhlí B 3073200 - Dubí 307320004.

Ochrana dopravní infrastruktury - letišť

Ve vlastním řešeném území se uplatňují zájmy letecké dopravy (ochranná pásma) z mezinárodního letiště Václava Havla Praha a to OP vzletového a přistávacího prostoru (západní část katastru) a OP kuželové plochy (jihovýchodní okrajová část řešeného území).

Ochrana dopravní infrastruktury - pozemních komunikací (dle zákona č. 13/1997 Sb., o pozemních komunikacích, v platném znění):

Ochranné pásmo silnice III. třídy (mimo souvisle zastavěná území) je 15 m od osy vozovky.

Ochrana dopravní infrastruktury - drah (v souladu se zákonem č. 266/94 Sb., o drahách, v platném znění):

Ochranné pásmo regionální dráhy vedené po obou stranách tratě ve vzdálenosti 60 metrů od krajní koleje, nejméně však 30 metrů od hranic obvodu dráhy.

Ochrana staveb - veřejná pohřebiště (dle zákona č. 256/2001, o pohřebnictví, v platném znění):

Ochranné pásmo veřejného pohřebiště se zřizuje v šíři nejméně 100 m.

Ochrana technické infrastruktury - vodovodních řadů a kanalizačních stok (dle zákona č. 274/2001 Sb., o vodovodech a kanalizacích pro veřejnou potřebu, v platném znění):

OP řadů a stok do průměru 500 mm včetně činí 1,5 m na každou stranu od vnějšího líce potrubí či stoky.

Ochranné pásmo vodojemu je vymezeno oplocením.

Ochrana technické infrastruktury - pro zásobování elektrickou energií (dle zákona č. 458/2000 Sb., tzv. energetický zákon, v platném znění):

Ochranné pásmo nadzemního vedení (vodiče bez izolace) u napětí nad 1 kV a do 35 kV včetně činí 7 m na obě strany od krajních vodičů, ochranné pásmo podzemního vedení do 110 kV včetně je 1 m (po obou stranách krajního kabelu). Ochranné pásmo elektrické stanice stožárové s převodem napětí z úrovně nad 1 kV a menší než 52 kV na úroveň nízkého napětí je 7 m od stanice, ochranné pásmo elektrické stanice kompaktní a zděné s převodem napětí z úrovně nad 1 kV a menší než 52 kV na úroveň NN je 2 m od stanice.

Pozn.: Takto definovaná pásma se vztahují pouze na nová zařízení, neboť v § 98 zákona č. 458/2000, v platném znění, se uvádí, že ochranná pásma stanovená podle dosavadních právních předpisů se nemění po nabytí účinnosti zákona. Proto jsou ve výkresech vyznačena, u starších zařízení, ochranná pásma dříve uplatněná: pro nadzemní vedení (vodiče bez izolace) u napětí nad 1 kV a do 35 kV včetně ochranné pásmo 10 m na obě strany od krajních vodičů.

Vymezení ochranného pásma výroby elektřiny stanoví § 46 odst. 7 energetického zákona.

Podle § 46 odst. 7 energetického zákona je ochranné pásmo výroby elektřiny vymezeno svislými rovinami vedenými ve vodorovné vzdálenosti 20 m od vnějšího líce obvodového pláště výroby elektřiny.

Ochrana technické infrastruktury - pro zásobování plynem (dle zákona č. 458/2000 Sb., tzv. energetický zákon, v platném znění):

Ochranné pásmo plynovodů a technologických objektů je 4 m na všechny strany od půdorysu.

Ochrana technické infrastruktury - telekomunikace (dle zákona č. 151/2000 Sb.):

Ochranné pásmo podzemních telekomunikačních vedení činí 1,5 m po stranách krajního

vedení.

Obrana státu

Dle podkladů VUSS Praha se řešené území nachází v zájmovém území AČR dle zákona č. 183/2006 Sb., §175.

Další omezení v území (s charakterem limitů využití území)

způsob využití území:

- plochy občanského vybavení (veřejné služby)
- plochy církevních staveb a veřejného pohřebiště
- plochy veřejné zeleně
- plochy výroby a skladování
- plochy technické infrastruktury

plochy zemědělského půdního fondu (ZPF):

- orná půda
- TTP (trvalé travní porosty)
- zahrady
- zemědělské půdy ve I. a II. stupni přednosti v ochraně ZPF
- součást vymezených zranitelných oblastí,
- půdy ohrožené větrnou erozí

pozemky určené k plnění funkcí lesa (PUPFL)

inženýrsko-geologické vlivy:

- poddolované celé katastrální území,
- existence důlních děl (po dřívější hornické činnosti) i v zastavěném území,
- propadliny (dodnes živé),
- odvaly důlní hlušiny,
- bývalé lomy,
- potenciální sesuvná území.

kulturně-historické bohatství:

- Architektonicky významné stavby, drobné památky,
- Čabárna je místem významné události v novodobých dějinách,
- Území obce Cvrčovice je územím s archeologickými nálezy.

doprava:

- zastávky autobusové dopravy,
- cykloturistické trasy, naučné trasy.

technická vybavenost:

- vodojem.

4) Stanovení podmínek pro využití ploch s rozdílným způsobem využití

Jednotlivé plochy funkčního využití jsou navrženy v souladu s Vyhláškou č. 501/2006 Sb. ze dne 10. listopadu 2006, o obecných požadavcích na využívání území. Územním plánem jsou vymezeny plochy s rozdílným způsobem využití v sídle, včetně stanovení podmínek pro jejich stabilizaci nebo změny v jejich využití. Plochy jsou členěny podle charakteru využití, limitujících jevů a prostorového obrazu sídla na:

- Plochy smíšené obytné - venkovské (SV)
- Plochy bydlení v rodinných domech - venkovské (BV)
- Plochy bydlení - v bytových domech (BH)
- Plochy občanského vybavení - veřejná infrastruktura (OV)
- Plochy občanského vybavení - sport (OS)
- Plochy občanského vybavení - hřbitovy (OH)
- Plochy výroby a skladování - lehký průmysl (VL)
- Plochy výroby a skladování - výroba energie (VE)
- Plochy zeleně - zeleň nezastavitelných soukromých zahrad (ZN)
- Plochy veřejných prostranství - veřejná zeleň (ZV)
- Plochy veřejných prostranství (PV)
- Plochy technické infrastruktury - inženýrské sítě (TI)
- Plochy dopravní infrastruktury - silniční doprava (DS)
- Plochy dopravní infrastruktury - místní a účelové komunikace (DS.1)
- Plochy dopravní infrastruktury - dráhy (DZ).

Územním plánem jsou vymezeny plochy s rozdílným způsobem využití v krajině, včetně stanovení podmínek pro jejich stabilizaci nebo změny v jejich využití. Plochy jsou členěny podle charakteru využití, limitujících jevů a prostorového obrazu sídla na:

- (NZ) plochy zemědělské
- (NL) plochy lesní
- (NP) plochy přírodní
- (NS.x) plochy smíšené nezastavěného území

Přijatelné formy využití jsou vyznačeny příslušným indexem, jsou dány regulativy a musí být vždy v vzájemném souladu. Index přípustných funkcí: p - přírodní, v - vodohospodářská, z - zemědělská, l - lesní, o - ochranná/izolační/protierozní, r - rekreační, kh - kulturně historická.

Územním plánem je navržen jiný druh plochy, než je uvedeno v § 4 až § 19 vyhlášky č. 501/2006 Sb.:

- Plochy zeleně - zeleň nezastavitelných soukromých zahrad (ZN)
Vymezením těchto ploch budou zajištěny podmínky pro ochranu sídelní zeleně související s obytným územím před zástavbou. Obecně se jedná o plochy pro intenzivní zástavbu nevhodné. Plochy zahrnují zejména pozemky soukromé a vyhrazené zeleně v okrajových polohách sídla s výrazně přírodním charakterem. Konkrétně se jedná o plochu s drobnými - úzkými pozemky - zahradami, přístupnými po účelové komunikaci šířky cca 2,5 - 3 m, nacházejícími se mezi zástavbou a stržovitým svahem nad Čabárnou.

Odchýlení od vyhláškové velikosti plochy s rozdílným způsobem využití (plochy menší než 2000 m²) bylo použito při vymezení ploch s významným využitím limitního charakteru (např. plochy veřejné zeleně, plochy občanské vybavenosti veřejného charakteru, plochy veřejného prostranství, plochy technické infrastruktury apod.).

5) Vyhodnocení předpokládaných důsledků navrhovaného řešení na ZPF

5.1) Všeobecné údaje o zemědělském půdním fondu v řešeném území

Charakteristika klimatických podmínek

Klimatický region:

kód 1	symbol regionu	T 1
	označení regionu	teplý, suchý
	suma teplot nad 10°C	2600 - 2800
	pravděp. suchých veg.	
	období	40 - 60
	vláhová jistota	0 - 2
	prům. roční teplota °C	8 - 9
	roční úhrn srážek (mm)	<500

Charakteristika hydrologických podmínek

Řešené území spadá do širšího povodí Vltavy (Vltava od Rokytky po ústí do Labe) Do území obce Cvrčovice zasahují dvě dílčí povodí:

- 1-12-02-033 povodí Týneckého potoka
- 1-12-02-031 povodí Dřetovického potoka

Hlavním recipientem území je Týnecký potok (drobný vodní tok), který vytváří přirozenou hranici západní části řešeného území. Vlastní řešené území však nezasahuje.

Charakteristika zemědělské výroby

Podíl zemědělské půdy v řešeném území (celkem 248,5272 ha) činí 76,23 %.

Přehled zastoupení druhu zemědělských pozemků v katastrálním území dle údajů KN:

orná p.(ha)	zahrady(ha)	ov. sady(ha)	travní porosty (ha)
celkem(ha)			
172,7902	11,0704	1,3911	4,2091
189,4608			

kat. území	zornění ZPF %	zemědělská výrobní oblast
Cvrčovice	91,2	Ř2 - Řepašská 2

Plochy zemědělského půdního fondu se nacházejí převážně v jižní a východní části řešeného území.

Plocha bývalého zemědělského areálu na jižním okraji obce je v současné době využívána pro potřeby výroby elektrické energie - fotovoltaická elektrárna.

Ornou půdu v převážné části katastrálního území obhospodařuje zemědělský podnik Penta Dřetovice.

Produkční potenciál půd

V řešeném území se vyskytují jak půdy bonitně nejednodušší s nadprůměrnou produkční schopností tj. půdy I. a II. třídy ochrany (ve východní okrajové poloze směrem k Brandýsku), tak půdy s nízkým produkčním potenciálem (převážně IV. a V. třídy ochrany). Tyto méně kvalitní půdy převažují.

Investice do půdy

Na plochách zemědělského půdního fondu nejsou provedeny plošné meliorace - drenáže ani další investice do půdy (např. závlahy).

Hlavní půdní jednotka:

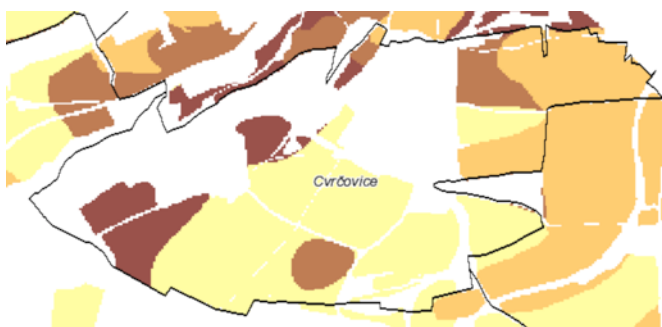
- | | |
|----|--|
| 01 | Černoze modální, černoze karbonátové, na spraších nebo karpatském flyši, půdy středně těžké, bez skeletu, velmi hluboké, převážně s příznivým vodním režimem |
| 08 | Černoze modální a černoze pelické, hnědozemě, luvizemě, popřípadě i kambizemě luvické, smyté, kde dochází ke kultivaci přechodného horizontu nebo substrátu na ploše větší než 50 %, na spraších, sprašových a svahových hlínách, středně těžké i těžší, převážně bez skeletu a ve vyšší sklonitosti |
| 19 | Pararendziny modální, kambické i vyluhované na opukách a tvrdých slínovcích nebo vápnitých svahových hlínách, středně těžké až těžké, slabě až středně skeletovité, s dobrým vláhovým režimem až krátkodobě převlhčené |
| 30 | Kambizemě eubazické až mezobazické na svahovinách sedimentárních hornin - pískovce, permokarbon, flyš, středně těžké lehčí, až středně skeletovité, vláhově příznivé až sušší |
| 31 | Kambizemě modální až arenické, eubazické až mezobazické na sedimentárních, minerálně chudých substrátech - pískovce, křídové opuky, permokarbon, vždy však lehké, bez skeletu až středně skeletovité, málo vododržné, výsušné |
| 37 | Kambizemě litické, kambizemě modální, kambizemě rankerové a rankery modální na pevných substrátech bez rozlišení, v podornici od 30 cm silně skeletovité nebo s pevnou horninou, slabě až středně skeletovité, v ornici středně těžké lehčí až lehké, převážně výsušné, závislé na srážkách |
| 71 | Gleje fluvické, fluvizemě glejové, stejných vlastností jako HPJ 70, avšak výrazně vlhčí při terasových částech úzkých niv |

Kombinační číslo:

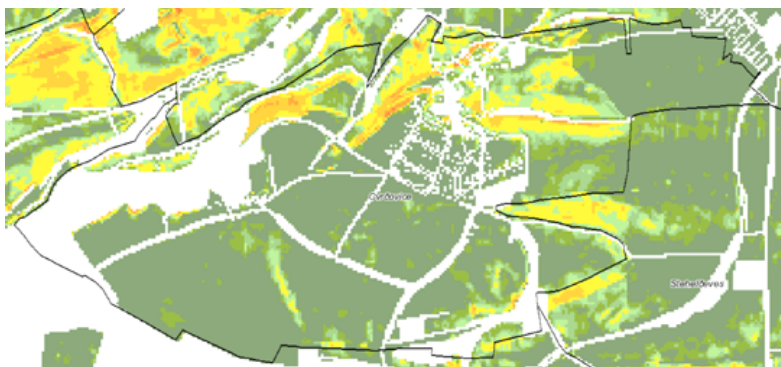
- | | |
|----|---|
| 00 | rovina s možností vzniku plošné vodní eroze - všesměrná expozice - bez skeletu hluboké |
| 01 | rovina s možností vzniku plošné vodní eroze - všesměrná expozice - bez skeletu až slabě skeletovité - hluboké až středně hluboké |
| 04 | rovina s možností vzniku plošné vodní eroze - všesměrná expozice - střední skeletovitost - středně hluboké až hluboké |
| 10 | mírný svah slabě ohrožený erozí - všesměrná expozice - bez skeletu - hluboké |
| 11 | mírný svah slabě ohrožený erozí - všesměrná expozice - bez skeletu až slabě skeletovité - hluboké až středně hluboké |
| 16 | mírný svah slabě ohrožený erozí - všesměrná expozice - střední skeletovitost - mělké |
| 51 | střední svah mírně až středně ohrožený vodní erozí - severní expozice - bez skeletu až slabě skeletovité - hluboké až středně hluboké |

Eroze, rizika v území

- V řešeném území nebyly dosud zpracovány komplexní pozemkové úpravy (KPÚ), tyto ani nejsou zahájeny (únor 2014).
- Řešené území je dle Nařízení vlády č. 500/2001 Sb. zařazeno do zranitelných oblastí.
- V území se silně projevuje větrná eroze. Větrnou erozí je ohrožena zejména náhorní plošina v okolí Ferdinandky.



půdy ohrožené větrnou erozí



půdy ohrožené vodní erozí

Vodní erozí jsou ohroženy svažité pozemky v severní části katastru. V této části je nezbytné na plochách ZPF protierozní - půdoochranná opatření (meze, průlehy apod.). Dále viz. text na straně 24.

Ochrana ZPF

Pro jednotlivé BPEJ v řešeném území je uveden stupeň přednosti v ochraně dle vyhlášky č. 48/2011 Sb.:

BPEJ I. třídy ochrany:	1.01.00			
BPEJ II. třídy ochrany:	1.01.10	1.08.10		
BPEJ III. třídy ochrany:	1.19.01			
BPEJ IV. třídy ochrany:	1.30.11	1.30.01	1.19.04	1.19.11
BPEJ V. třídy ochrany:	1.31.01	1.31.51	1.71.01	1.31.11
	1.37.16			

Ceny ZPF

Vyhláška č. 427/2009 Sb. v aktuálním znění, kterou se stanoví seznam katastrálních území s přiřazenými průměrnými základními cenami zemědělských půd odvozenými z BPEJ uvádí pro řešené území tyto hodnoty cen půdy pro rok 2014:

k. ú. Cvrčovice (okres Kladno) 7,42 Kč/m².

5.2) Vyhodnocení předpokládaných důsledků navrhovaného řešení na ZPF

Pro lokality v řešeném území je provedeno zdůvodnění a vyhodnocení předpokládaných důsledků navrhovaného řešení na ZPF.

Návrh předpokládá umístění nové zástavby v kontaktní poloze zastavěného území obce.

Z hlediska možnosti naplnění rozvojových potřeb obce je navržené řešení pokládáno za nejlepší s přihlédnutím k tomu, že další možná území pro rozvoj jsou silně ovlivněna limity využití území, morfologií terénu, popř. v nich nejsou podmínky pro efektivní zajištění dopravní či technické obsluhy.

Návrhem nejsou dotčeny půdy nejvyšší bonitní kvality.

Návrhem řešení není narušena síť účelových komunikací zajišťující obsluhu zemědělských pozemků, je zachován přístup k polní trati.

Návrhem ÚP nedochází ve vztahu k příslušnému dílčímu povodí k ovlivnění hydrologických a odtokových poměrů v území (např.: převodem dešťových vod z jednoho dílčího povodí do druhého).

- 1) Na lokality označené * již byl v rámci předchozí územně plánovací dokumentace vydán souhlas se zábořem ZPF.
- 2) Lokality označené ** byly v předchozím ÚP vedeny jako územní rezervy.
- 3) Zkratky pro funkční využití ploch:
 - plochy smíšené obytné - venkovské (SV)
 - plochy bydlení - rodinné domy venkovské (BV)
 - plochy veřejných prostranství (PV)
 - plochy občanského vybavení - sport (OS)
 - plochy občanského vybavení - veřejná infrastruktura (OV)
 - plochy dopravní infrastruktury - místní a účelové komunikace (DS.1).

V následující tabulce jsou vyhodnoceny důsledky řešení na ZPF zastavitelné a plochy přestavby:

Zastavitelné plochy (Z)												
označení	celková plocha	PUPFL	ZPF	BPEJ	stupeň přednosti	orná půda	zahrady a sady	TTP	z toho plochy plošných meliorací	funkční využití	výměra ZPF dle funkčního využití	zastavěná plocha
	(ha)		(ha)			(ha)	(ha)	(ha)	(ha)		(ha)	(odhad v ha)
Z1*	0,1500	-	0,1500	13011	4	0,1500	-	-	-	BV	0,1500	0,0400
Z2*	0,3135	-	0,3135	13111	5	0,3135	-	-	-	BV	0,3135	0,0600

Zastavitelné plochy (Z)												
Z3**	1,9200	-	1,9200	11901	3	1,9200	-	-	-	BV	1,9200	0,3500
Z4*	0,2985	-	0,2985	11901	3	0,2985	-	-	-	BV	0,2985	0,0600
Z5*	0,3670	-	0,2393	11911	4	0,1520	-	0,0873	-	BV; DS.1	0,2342; 0,0051	0,0400
Z6	0,8882	-	0,8882	11911; 13716	4; 5	0,8882	-	-	-	OV; DS.1	0,8682; 0,0200	0,1500
Z7	0,3900	-	-	-	-	-	-	-	-	BV	-	0,0300
Z8	0,1284	-	0,1284	11901	3	0,1284	-	-	-	SV	0,1284	0,0250
Z9	0,3000	-	0,3000	13101	5	0,3000	-	-	-	OS	0,3000	0,0300
Z10	0,2800	-	-	-	-	-	-	-	-	SV	-	0,0400
celkem	5,0356	-	4,2379	-	-	4,1506	-	0,0873	-	-	-	0,8250

Přestavbové plochy (P)												
označení	celková plocha	PUPFL	ZPF	BPEJ	stupeň přednosti	orná půda	zahradky a sady	TTP	z toho plochy plošných meliorací	funkční využití	výměra ZPF dle funkčního využití	zastavěná plocha
	(ha)		(ha)			(ha)	(ha)	(ha)	(ha)		(ha)	(odhad v ha)
P1*	0,1947	-	0,1947	13716	5	0,1947	-	-	-	BV	0,1947	0,0500
P2*	0,4272	-	0,4272	13716	5	0,4272	-	-	-	BV	0,4272	0,1000
P4	0,0410	-	0,0410	11901	3	0,0210	0,0200	-	-	PV	0,0410	-
celkem	0,6629	-	0,6629	-	-	0,6429	0,0560	0,0000	-	-	-	0,1500

- N1 V nezastavěném území jsou navrženy krajinářské úpravy na pozemcích ZPF: extenzivní využití zemědělské půdy s ochrannou funkcí – navržen pás zeleně na orné půdě mezi rozvojovou lokalitou Z3 a plochami přírodního charakteru; doporučeno založení TTP, popř. ovocného sadu s travnatým podrostem. Tato úprava nebude vyžadovat vynětí ZPF.
- N2 založení pásu zeleně s přírodní a ochrannou funkcí; navrženo je vytvoření izolačního pásu zeleně po obvodu zastavěného a zastavitelného území (Z4). Eventuální vynětí ze ZPF bude o rozloze 0,66 ha, BPEJ 11901.
- N3 obnova historické cesty v lokalitě Pod Stránicí ve směru Cvrčovice – žel.st. Brandýsek; parc.č. 145/9, k.ú. Cvrčovice. Součástí budou vegetační úpravy - výsadba stromořadí původních druhů (dub, habr, javor, lípa; popř. staré odrůdy ovocných stromů). Tato úprava nebude vyžadovat vynětí ZPF.

6) Vyhodnocení předpokládaných důsledků navrhovaného řešení na PUPFL

Všeobecné údaje o lesích v řešeném území

Lesní pozemky vyplňují svažité jihozápadní cíp kat. území (území ohrožené sesuvy) a navazují na rozsáhlejší lesní komplex (k.ú. Vrapice, Dubí) který vytváří jižní hranici řešeného území. Lesnatost v řešeném území je pouze 3,05% (7,5804 ha celkem).

Přírodními lesními oblastmi jsou souvislá území s obdobnými růstovými podmínkami pro les. Lesy v řešeném území spadají do přírodní lesní oblasti 9 (rakovnicko - kladenská pahorkatina).

Všechny lesy v územním obvodu obce Cvrčovice spadají pod LHC Nižbor (lesní správa Nižbor). Lesy v řešeném území mají zpracovány lesní hospodářské plány s platností 10 let (od 1.1.2008 do 31.12.2017).

Lesy v územním obvodu obce Cvrčovice patří převážně do kategorie lesů zvláštního určení, ojediněle do kategorie lesů hospodářských.

V řešeném území se nevyskytuje chatová nebo sportovní zástavba na lesních pozemcích, bez jejich odnětí plnění funkcí lesa (pomocí institutu odlesnění), podle dříve platných předpisů. Územním plánem nejsou a nadále nebudou navrženy pozemky určené k zalesnění.

Dle §14, odst.2, zák.č.289/1995Sb., je třeba souhlas orgánu státní správy lesů i k dotčení pozemků do vzdálenosti 50 m od okraje lesa.

Navrhovaná opatření

Územním plánem není navržena chatová nebo sportovní zástavba na pozemcích určených k plnění funkcí lesa. Na pozemcích určených k plnění funkcí lesa není navržena těžba nerostů. Zábory pozemků určených k plnění funkcí lesa nejsou navrženy. Část pozemků určených k plnění funkcí lesa je navržena jako součást vymezeného ÚSES.

Rozvoj pro výstavbu je mimo hranici 50 m od kraje lesa.

Návrhem funkčních regulativů je v některých případech umožněno zalesňování vhodných pozemků např. navazujících na kompaktní porosty PUPFL.

7) Návrh řešení požadavků obrany státu, požární ochrany a civilní ochrany

Požadavky obrany státu

Dle podkladů VUSS Praha se celé řešené území nachází v zájmovém území AČR dle zákona č. 183/2006 Sb., §175 (jev 103- letecká stavba včetně OP). Pro vyjmenované druhy staveb dle MO VUSS Praha je vždy nutné souhlasné stanovisko VUSS Praha.

Požadavky požární ochrany

Při všech činnostech v obci je třeba dbát na trvalou použitelnost zdrojů vody pro hašení požárů a nesmí být narušena funkce objektů požární ochrany nebo požárně bezpečnostních zařízení.

Při realizaci jednotlivých staveb je třeba vycházet z platných předpisů a předkládat požárně bezpečnostní řešení, plnit požadavky na požární ochranu a při umísťování staveb plnit požadavky vyplývající z platných zákonů, prováděcích předpisů a norem. Navržené zastavitelné plochy jsou dopravně přístupné ze stávajícího systému dopravní obsluhy. Největší navržená zastavitelná plocha skupinové výstavby Z3 je podmíněna prověřit územní studii, která navrhne konkrétní dopravní obslužnost jednotlivých stavebních pozemků. Při návrhu přístupových komunikací k objektům a stavbám musí být dodržena vyhláška 23/2008 Sb., o technických podmínkách požární ochrany staveb.

- Požární ochrana je zajištěna výjezdem Hasičského záchranného sboru Kladno, případně sbory dobrovolných hasičů z okolních sídel.
- Jako ohlašovací požárů slouží veřejné telefonní automaty instalované na veřejných prostranstvích.
- Potřeba požární vody je v současné době kryta hydranty osazenými na veřejném vodovodu.

Zdroje vody pro požární účely musí respektovat vyhlášku 23/2008 Sb., o technických podmínkách požární ochrany staveb. Navržené řady veřejného vodovodu budou pro účely zásobování požární vodou řešeny v souladu s ČSN 73 0873 (t. j. budou dodrženy hodnoty nejmenší dimenze potrubí, budou v dostatečných vzdálenostech instalovány hydranty ap.).

Přístupové komunikace pro požární techniku jsou totožné se stávajícími a navrženými komunikacemi v této hierarchii: silnice III. třídy, místní komunikace, přístupové komunikace.

Případný zásah požár. jednotek bude proveditelný mimo OP nadzemních energ. vedení.

Požadavky civilní ochrany

Obec Cvrčovice má zpracovaný krizový plán.

Obec neleží v záplavové oblasti, pro místní recipient (Týnecký potok) nejsou stanovena záplavová území. Území ohrožená sesuvy, bezpečnostní pásma těchto území a důlních děl a další vlivy dřívější hornické činnosti jsou popsány v textové části odůvodnění. V řešeném území nejsou známy situace, při kterých by bylo nutné chránit území před průchodem průlomové vlny vzniklé zvláštní povodní. Zóny havarijního plánování (v dosahu řešeného území se nenacházejí zařízení jaderná, či další vyžadující specifickou ochranu obyvatel) nejsou stanoveny. Zájmová území a prostory, které by byly dotčeny požadavky civilní ochrany se v řešeném území nenacházejí.

Pro vyzkoušení obyvatelstva slouží místní rozhlas s dostatečnou slyšitelností v celé obci (včetně osad Ferdinandka a Čabárna). V obci není instalována siréna. Výhledově je zvažováno její umístění v rámci objektu obecního úřadu. Z hlediska úkrytí obyvatelstva v důsledku mimořádné události mohou být jako improvizované úkryty (sloužící ke snížení destruktivních, radioaktivních, toxických a infekčních účinků soudobých zbraní) využívány vhodné části stavebních objektů.

Na území obce není skladován materiál civilní ochrany. V objektu Obecního úřadu a mateřské školy (včetně sportovní plochy) jsou prostory využitelné jako sklad prostředků CO a humanitární pomoci (včetně provizorního ubytování a stravování). Při evakuaci obyvatelstva v obci je využitelné provizorní ubytování v zařízeních obce. Pro potřeby plošné evakuace bude obec postupovat v součinnosti s orgány civilní ochrany.

Dopravní cestou pro vyvezení a uskladnění nebezpečných látek mimo zastavěná území je silnice III. třídy. Pro záchranné, likvidační a obnovovací práce pro odstranění nebo snížení škodlivých účinků kontaminace, vzniklých při mimořádné události jsou vhodné zejména části zařízení výroby se souvislými zpevněnými plochami, resp. s rampami pro údržbu vozidel. V řešeném území nejsou skladovány žádné nebezpečné látky v rozsahu vyžadujícím přijetí opatření.

Na území obce se nachází hřbitov (část), který je však ve správě Obecního úřadu sousední obce Brandýsek. Hřbitov má dostatečnou kapacitu i pro zajištění bezodkladných pohřebních služeb.

V obci se nenachází žádný velkochov zvířat, pro který by bylo nutno stanovovat plochy pro shromažďování a likvidaci uhynulých zvířat.

Nouzové zásobování obyvatelstva pitnou a užitkovou vodou a elektrickou energií:

Pro zajištění krizového zásobování pitnou vodou jsou vytipovány podzemní zdroje Liběchov, Spomyšl a Vraňany. Zásobení pitnou vodou bude doplňováno balenou vodou. Nouzové zásobování užitkovou vodou bude zajišťováno z obecních studní, z domovních studní.

Při využívání zdrojů pro zásobování užitkovou vodou se bude postupovat podle pokynů územně příslušného hygienika.

Nouzové zásobování elektrickou energií bude zajištěno mobilními zdroji v součinnosti s orgány civilní ochrany.

B.2) ODŮVODNĚNÍ ÚP - Přezkoumání pořizovatelem dle §53 STZ**1) Postup při pořízení ÚP**

Vyhodnocení je součástí odůvodnění zpracovaného pořizovatelem.

2) Soulad s politikou územního rozvoje a ÚPD vydanou krajem

Soulad s politikou územního rozvoje (PÚR ČR) ve znění aktualizace č.1

Řešené území není součástí vymezené rozvojové nebo specifické oblasti a současně neleží na rozvojové ose. Z politiky územního rozvoje (PÚR - ČR) pro územně plánovací dokumentaci vyplývá požadavek na prosazování priorit pro zajištění udržitelného rozvoje území:

- Ve veřejném zájmu chránit a rozvíjet přírodní, civilizační a kulturní hodnoty území, včetně urbanistického, architektonického a archeologického dědictví. Zachovat ráz jedinečné urbanistické struktury území, struktury osídlení a jedinečné kulturní krajiny, které jsou výrazem identity území, jeho historie a tradice.
- Hospodárně využívat zastavěné území a zajistit ochranu nezastavěného území.
- Vytvářet územní podmínky pro zvyšování a udržování ekologické stability a k zajištění ekologických funkcí krajiny ve volné krajině, pro ochranu krajinných prvků přírodního charakteru v zastavěných územích a pro zvyšování a udržování rozmanitosti venkovské krajiny s ohledem na cílové charakteristiky krajiny.

Vyhodnocení:

Území obce patří do rozvojové oblasti Praha OB1. Územně plánovací dokumentace respektuje úkoly pro územní plánování vyplývající pro tuto oblast. Cílem urbanistické koncepce je zachování urbanistické struktury stávající zástavby a její logický rozvoj. Územním plánem jsou navrženy v zastavěném území plochy přestavby s cílem umožnit v těchto plochách adekvátní využití. Zastavitelné plochy jsou přednostně vymezeny s ohledem na potenciál rozvojových možností, pouze v sousedství zastavěného území v lokalitách, které logicky navazují na předchozí územní rozvoj a jsou limitně minimálně omezené.

Územním plánem je navržena základní koncepce uspořádání krajiny s ohledem na zachování a podporu přírodních a krajinářských hodnot. Územním plánem jsou navržena opatření protierozní ochrany, je vymezený územní systém ekologické stability, jako základ ekologické stability území.

Návrh územního plánu není v rozporu s PÚR ČR.

Soulad se Zásadami územního rozvoje Středočeského kraje (ZÚR SK)

Nadřazená ÚPD Zásady územního rozvoje (ZÚR) Středočeského kraje, které toto území upřesňují, byly vydány zastupitelstvem Středočeského kraje dne 19. prosince 2011. Ze zásad územního rozvoje Středočeského kraje vyplývají pro řešené území zejména tyto požadavky:

- Řešené území se nachází v rozvojové oblasti OB1 Praha .
- Návrh územního plánu bude respektovat tyto stávající a plánované limity ze ZÚR:
 - stávající elektrorozvodnou soustavu - nadzemní el. vedení 110 kV,
 - navrženou elektrorozvodnou soustavu - nadzemní el. vedení 400 kV (veřejně prospěšná stavba VPS E01), jedná se o koridor mezinárodního a republikového významu v oblasti elektroenergetiky - vedení 400 kV TR Výškov - TR Řeporyje (varianta A),
 - významnou radioreléovou trasu (paprsek),
 - vodovodní přivaděcí a zásobovací řady,
 - respektovat ochranná pásma letiště Václava Havla Praha,
 - respektovat ochranná pásma celostátní dráhy,
- Obec se nachází v krajině relativně vyvážené (N05).

ZÚR stanovují tyto cíle pro územní plánování (týká se zejména řešeného území):

- i) pro rozvoj bydlení sledovat možnosti transformace ploch v zastavěném území sídel a využití dosud volných ploch vymezených v zastavitelném území v územních plánech obcí;
- n) respektovat prvky přírodních, kulturních a civilizačních hodnot území;
- o) chránit ve zvýšené míře pozitivní znaky charakteristik krajinného rázu a dotvářet krajinu s cílem zvýšení její estetické hodnoty a ekologické stability před nekoordinovanou výstavbou.

Vyhodnocení:

Zásady jsou v souladu s návrhem ÚP Cvrčovice.

Standardně se koridor vymezuje v šíři 600 m. Vzhledem k tomu, že koridor prochází mezi dílčími zastavěnými územími, je upravena jeho šířka na 100 m. Tento zmenšený rozsah bude prověřen s dotčenými orgány v rámci společného jednání.

ZÚR stanovují tyto úkoly pro územní plánování:

- d) ověřit rozsah zastavitelných ploch v sídlech a stanovit směry jejich využití s ohledem na kapacity obsluhy dopravní a technickou infrastrukturu, na možnosti rozvoje

Vyhodnocení: Úkoly jsou v souladu s návrhem ÚP Cvrčovice.

3) Soulad s cíli a úkoly územního plánování

Územní plán Cvrčovice vytváří předpoklady pro výstavbu a udržitelný rozvoj území, spočívající ve vyváženém vztahu podmínek pro příznivé životní prostředí, pro hospodářský rozvoj a pro soudržnost obyvatel území. Při řešení územního plánu byly zohledněny jak veřejné, tak i soukromé zájmy na rozvoji území. Územní plán chrání a rozvíjí přírodní, kulturní a civilizační hodnoty území, včetně urbanistických a architektonických.

Cílem územního plánu je stanovit podmínky pro účelné využívání zastavěného území a zajistit ochranu nezastavěného území a to zejména stávajících přírodních a kulturně-historických hodnot v krajině (souvisejících i s dřívějším hornickým využíváním). Územním plánem jsou vytvořeny podmínky pro přiměřený rozvoj venkovského bydlení zejména ve Cvrčovicích, smíšeného - venkovského využití v místní části Ferdinandka, rozvoj občanské vybavenosti veřejného charakteru, dopravní a technické infrastruktury.

Územním plánem jsou dány podmínky pro rekreační využívání krajinného rámce, preventivní ochranu širšího území před erozí a nepříznivými inženýrsko-geologickými poměry.

4) Soulad s požadavky stavebního zákona a jeho prováděcích právních předpisů

Návrh územního plánu pokud jde o obsah a formu dokumentace i postup jeho pořizování je v souladu s požadavky zákona č. 183/2006 Sb., o územním plánování a stavebním řádu, ve znění pozdějších předpisů, a jeho prováděcích předpisů – vyhlášky č. 500/2006 Sb., o územně analytických podkladech, územně plánovací dokumentaci a způsobu evidence územně plánovací činnosti.

5) Soulad s požadavky zvláštních právních předpisů a se stanovisky dotčených orgánů, popřípadě s výsledkem řešení rozporů

Při pořizování územního plánu uplatnily dotčené orgány stanoviska, která byla zapracována do návrhu a tak je návrh územního plánu v souladu s požadavky zvláštních právních předpisů a se stanovisky dotčených orgánů podle zvláštních právních předpisů.

Vyhodnocení je součástí odůvodnění zpracovaného pořizovatelem.

6) Zpráva o vyhodnocení vlivů na udržitelný rozvoj prostředí

Vyhodnocení vlivů územního plánu na životní prostředí, které je součástí vyhodnocení vlivů na udržitelný rozvoj území, nebylo zpracováno. Zadání neobsahovalo požadavek na jeho zpracování.

7) Stanovisko krajského úřadu podle § 50 odst. 5 SZ

Vyhodnocení tohoto bodu je součástí odůvodnění zpracovaného pořizovatelem.

8) Sdělení, jak bylo stanovisko podle § 50 odst. 5 SZ zohledněno

Vyhodnocení tohoto bodu je součástí odůvodnění zpracovaného pořizovatelem.

9) Vyhodnocení využití zastavěného území a potřeby vymezení zastavitelných plochDemografický a stavební vývoj:

Vývojovou řadu počtu obyvatel lze rozdělit do několika základních etap. V období 1869 - začátek I. světové války je možno sledovat postupný nárůst počtu obyvatelstva s vrcholem v první dekádě 20. století. V období meziválečném populace ve Cvrčovicích roste s mezníkem v období před II. světovou válkou. Poválečné období se vyznačuje výrazným poklesem počtu obyvatel souvisejícím i s postupným útlumem důlní činnosti (zejména por. 1945). V dekádě devadesátých let byl však tento pokles ve srovnání s dřívějším obdobím minimální, spíše se jednalo o stagnaci. V poslední dekádě se však naplnil očekávaný nárůst počtu obyvatel související s kladným saldem migrace. Konkrétně se jedná o nárůst o 26% (557<705)! Demografická křivka je tedy v současnosti na úrovni poloviny poloviny 70. let minulého století. Dle podkladů Obecního úřadu dnes žije v obci trvale 704 obyvatel, z toho ve Cvrčovicích 622, na Ferdinandce 41 obyvatel a na Čabárně 41 obyvatel.

Z hlediska věkové struktury je v obci značný podíl počet obyvatel v produktivním věku, i do budoucna je možno vzhledem ke změnám migračního salda (stěhování za levnějším bydlením do kvalitního přírodního prostředí) očekávat i další nárůst počtu produktivního obyvatelstva v obci.

Za posledních deset let se dle údajů ČSU (srovnej 2001 a 2011) zvýšil počet trvale obydlených domů (145 na 224). Za posledních deset let (srovnej 2001 a 2011) se zvýšil počet trvale obydlených bytů (163 na 254).

Obec Cvrčovice má rozvojové perspektivy, což je dáno zejména rychlou dopravní dostupností center větších ekonomických aktivit a pracovních příležitostí (Kladno, Slaný, Praha) i poměrně kvalitním přírodním prostředím. Dalším pozitivním rozvojovým faktorem je i rozvoj v oblasti technické obsluhy.

Z hlediska budoucího vývoje je nejdůležitějším růstovým faktorem existence nabídky dostatečného počtu stavebních pozemků s realizovanou dopravní a technickou infrastrukturou (za podmínky trhem akceptovatelné ceny). Budoucí rozvoj sídla je tedy dán zejména ekonomickými a majetkoprávními podmínkami, nikoli dynamikou populačního pozitivního vývoje.

Stávající plochy:

plochy bydlení a smíšené obytné, bytové domy	27 ha/704 obyvatel (cca 385 m ² na obyvatele)
--	---

Vymezené zastavitelné plochy a plochy přestaveb pro převažující obytnou výstavbu:

pozn.1) Lokality označené * již byly určeny pro výstavbu v rámci předchozí územně plánovací dokumentace.

pozn.2) Lokality označené ** byly v předchozím ÚPO vedeny jako územní rezervy pro bydlení.

Zastavitelné plochy (Z)		
označení	celková plocha	zastavěná plocha
	(ha)	(odhad v ha)
Z1*	0,1500	0,0400
Z2*	0,3135	0,0600
Z3**	1,9200	0,3500
Z4*	0,2985	0,0600
Z5*	0,3670	0,0400
Z7	0,3000	0,0300
celkem	3,3490	0,5800

Přestavbové plochy (P)		
označení	celková plocha	zastavěná plocha
	(ha)	(odhad v ha)
P1*	0,1947	0,0500
P2*	0,4272	0,1000
celkem	0,6219	0,1500

Vymezené zastavitelné plochy a plochy přestaveb po převažující obytnou výstavbu tvoří celkem 3,5 ha což je % nárůst vzhledem k současnému stavu o cca 17 %.

Odhad počtu obyvatel a staveb v jednotlivých lokalitách rozvoje:

Cvrčovice, Ferdinandka		
označení plochy	počet obyvatel (odhad)	počet staveb pro bydlení min. - max.
P1	6	2
P2	12 - 15	4 - 5
Z1	3 - 6	1 - 2
Z2	6 - 9	2 - 3
Z3	36 - 48	12 - 16
Z4	6 - 9	2 - 3
Z5	6	2
Z7	3 - 6	1 - 2
celkem	78 - 105	26 - 35

Rezervy ve stávajícím zastavěném území Cvrčovic

- doposud nezastavěné proluky v plošných rozvojových lokalitách dle původního ÚPO Cvrčovice představují možnosti pro výstavbu cca 10 rodinných domů (~ 30 obyvatel).

V rámci celého zájmového území se jedná o výhledový rozvoj pro cca 110 obyvatel což je % nárůst vzhledem k počtu trvale žijícího obyvatelstva k roku 2012 (704) cca 16%.

Zvoleným způsobem nedochází k neúměrnému navýšení počtu obyvatel, neumožňuje se vytvářet plochy nadmístního zájmu, nedochází k zatížení stávajícího občanského vybavení (včetně vybavení v okolních sídlech, aniž by na tento nárůst územní plán nereagoval návrhem ploch veřejné občanské vybavenosti) nebo k nevhodným zásahům do dopravní a technické infrastruktury.

10) Výčet záležitostí nadmístního významu, které nejsou řešeny v zásadách územního rozvoje s odůvodněním potřeby jejich vymezení

Návrhem ÚP jsou ve smyslu zadání vymezeny pouze návrhy vyžadující spolupráci se sousední obcí Brandýsek (řešení likvidace odpadních vod na Čabárně, návrh cykloturistické trasy směřované k žst. Brandýsek).

11) Rozhodnutí o námitkách včetně samostatného odůvodnění

Vyhodnocení je součástí odůvodnění zpracovaného pořizovatelem.

12) Vyhodnocení připomínek

Vyhodnocení je součástí odůvodnění zpracovaného pořizovatelem.